

Le P'tit Brenouillois

Le Magazine Info de votre village > Trimestriel > Février - Avril 2016 N°4

Les Rendez-vous de Brenouille



Carnaval
Mercredi 16 mars
Organisé par
le Conseil Municipal
des Enfants
Départ à 15 h 00
Espace
Daniel Balavoine



Chasse à l'œuf
Samedi 26 mars
Organisé par
le Conseil Municipal
des Enfants
et le
Comité des Fêtes
de 10 h à 12 h
Parc de la Butte
Ouest



Concours
de poésie
«Des mots et des couleurs»
Du 19 au 30 avril
Organisé par
la Commission
culturelle de
Brenouille
Règlement disponible
aux écoles
et à la bibliothèque



Édito

Kristine Foyart
Maire de Brenouille
Vice Présidente
du Conseil départemental de l'Oise

Chères Brenouilloises, chers Brenouillois,

Les jours rallongent et le printemps arrive, après un hiver sans grands froids, sans neige ou si peu : juste le temps de prendre la photo ci-dessus le mercredi 20 janvier. Pour la vie municipale, c'est la saison des entretiens d'extérieurs. Tontes, tailles, et autres travaux de jardins vont commencer. La commune s'engageant dans une politique « Zéro Phyto », la modification des habitudes de traitement des espaces verts va se faire progressivement, l'intention étant de ne plus utiliser à terme, de produits phytosanitaires. Certes, ici et là, il faudra se réhabituer à voir réapparaître quelques herbes dites « mauvaises herbes ! », la protection des sols et de la nature nous impose plus d'attention et de respect : les insectes butineurs nous remercieront un jour. Nous équipons donc nos services techniques de nouveaux matériels, comme un chalumeau pour le désherbage du cimetière.

Le mois de mars, c'est également le mois du vote du budget communal. Cette année encore, nous avons pu contenir nos dépenses de fonctionnement, malgré nos recettes en baisse pour la 3^{ème} année. Notre budget sera voté le 31 mars prochain, où je proposerai le maintien des taxes locales à son niveau actuel. Il n'y aura donc pas d'augmentation des impôts communaux, je pense que c'est une bonne nouvelle pour tous.

Toutefois, économies de gestion ne veut pas forcément dire ne rien faire ! Certains travaux qui sont pas visibles de l'extérieur sont en cours d'achèvement. Dans les locaux communaux Rue Léon Jouhaux, les travaux de peinture exécutés par les agents des services techniques se terminent : c'est une kitchenette toute neuve qui est mise à disposition à la fois de l'association Fil d'Argent, et des jeunes du Point Rencontre Jeunesse.

Les travaux de remise en état des sanitaires pour les agents des services techniques se terminent également : en plus de ces travaux à l'usage des personnels communaux, des sanitaires neufs sont aussi aménagés pour les associations utilisant la petite salle à l'étage rue Robert Guerlin.

La commune a enfin pu signer la convention « Voisins Vigilants » avec la Préfecture, en Mairie de Brenouille le 4 février, en présence de Monsieur le Sous-Préfet de Clermont, et de la Gendarmerie. Le réseau va pouvoir se mettre en place. En parallèle, la commune travaille, toujours en partenariat avec la Gendarmerie, à un dossier de mise en place de caméras de vidéo protection sur nos axes routiers principaux.

Je vous souhaite à toutes et à tous, un beau printemps !

Kristine Foyart



Vendredi 08 Janvier 2016 : les vœux du Maire

La tenue simultanée de présentation des vœux tant à la Préfecture, motivée par l'arrivée du nouveau Préfet, que dans plusieurs communes voisines ont privé l'assemblée de la présence de certaines personnalités. De ce fait, Khristine Foyart a prononcé son discours et a ponctué la conclusion en dépassant la seule dimension communale.



Madame le Maire Khristine FOYART et tout le Conseil Municipal, ainsi que le CME (Conseil Municipal des Enfants)

FINANCES

Pour la 2^{ème} année, la commune accuse une baisse des dotations pour le remboursement de la dette de l'État : c'est en cumulé 74 300 € de moins dans nos finances. Nos revenus seront encore ponctionnés en 2016 et 2017. Malgré tout, les économies engagées par la commune sur son fonctionnement va permettre cette année encore de ne pas augmenter notre taux d'imposition.

Si certaines dépenses de fonctionnement sont incompressibles (notamment les charges de personnel), des actions ont été menées pour réaliser des économies notamment sur ce qui a trait aux dépenses d'énergie. Citons par exemple : la renégociation des contrats de gaz et d'électricité, l'extinction des éclairages nocturnes entre minuit et 4 h.

ÉCOLES

À l'école élémentaire Berthe Fouchère ont été remplacées la chaudière, pour un montant de 21.000 € (subvention de l'État de 40 %) et la toiture pour 89.000 € (aide du département de 29.000 €).

Des travaux à hauteur de 12.000 € ont été réalisés devant les deux écoles afin de rendre permanents les dispositifs de sécurité d'une part dans le respect des consignes Vigipirate et d'autre part pour améliorer la circulation aux heures de pointe. Le maximum ayant été fait dans ce domaine, la valeur ajoutée repose maintenant sur le civisme des parents.

En ce qui concerne les projets à l'école élémentaire une phase de peintures est prévue cet été pour pallier les dégâts des fuites d'eau liées à l'ancienne toiture, une demande de subvention pour un tableau numérique et à la prochaine rentrée des créneaux piscine à Pont Sainte Maxence pour 6 classes.

SÉCURITÉ

La commune est entrée dans le dispositif « voisins vigilants » en partenariat avec la Gendarmerie dirigée par le Major PEQUERY. La convention entre les deux parties sera signée le 3 février prochain.

TRAVAUX

À l'instar de l'école élémentaire, l'église a fait l'objet de travaux de toiture réa-

lisés par une entreprise spécialisée dans les monuments anciens pour un montant de 37.900 € (moyennant des aides du Conseil Départemental pour 25 % et de la D.R.A.C. pour 20 %). Il reste à réaliser des travaux sur une noue et la réfection de la demi-lune de façade. Notre petite église constitue notre plus beau et plus ancien bâtiment communal.

Elle contribue à apporter une aura particulière à des événements inhabituels comme l'exposition Venise en juin ou celle des crèches en décembre.

Les services techniques vont disposer prochainement de locaux sanitaires complètement rénovés. Entre temps, ils ont été équipés d'un marteau piqueur et d'une dameuse qu'ils ont brillamment testés.

Actuellement, deux dossiers ont fait l'objet d'un dépôt de demande de subventions. Tout d'abord, rue de les Ageux : un trottoir côté habitations, des places de parking côté stade et un plateau surélevé au carrefour. Puis, des aménagements à l'Espace Balavoine pour répondre aux normes d'accessibilité pour personnes à mobilité réduite.

URBANISME

Le projet mené avec Oise Habitat derrière l'Espace Balavoine est actuellement à l'étape des fouilles. A quelques encablures de là d'importants travaux de rénovation des appartements ont été réalisés cette année pour le bien-être des locataires.



DÉPARTEMENT

Celui-ci fait face à une crise financière sans précédent du fait du remboursement de la dette nationale mais aussi les dépenses exponentielles liées au R.S.A. A noter une aide de 600 € pour l'obtention du permis de conduire pour les 18-20 ans en échange d'un travail d'intérêt général de 70 heures.

Comme à l'accoutumée, les nouveaux résidents (19 foyers) ont été reçus. Quelques jours auparavant, ils avaient été destinataires du livret d'accueil.

Les enfants du C.M.E. n'ont pas failli à leur tâche de remise de récompense aux bénéficiaires des habitations les mieux illuminées pour Noël (6 maisons, 2 appartements).

Un diaporama de rétrospective de l'année écoulée sur la commune a été diffusé à l'issue du discours en partageant ce moment de convivialité annuel.



La Galette des Rois C.C.A.S

Le 15 Janvier 2016 a eu lieu la galette des rois réservée aux Brenouilloises et Brenouillois de 62 ans et plus.

C'est dans une ambiance festive que les membres du C.C.A.S. et du Conseil Municipal ont accueilli les participants.

Quatre vingt dix personnes ont répondu présentes et ont pu déguster les galettes confectionnées par notre Boulanger local et se retrouver ainsi pour une joyeuse après-midi.

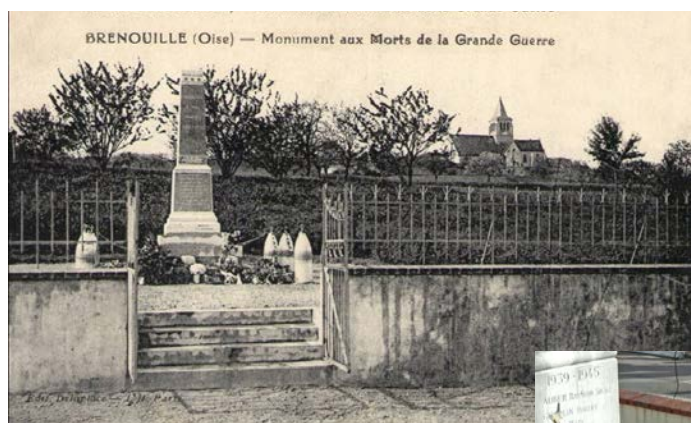
Directeur de la publication : Kristine FOYART / **Rédacteur en Chef :** Monique WÉMAUX / **Conception Maquette et Mise en Page :** Christophe A GILOT / **Comité de Rédaction :** Commission de Communication, C.A GILOT / **Articles actualités :** Vœux du Maire, 11 novembre, Arbre de Noël communal, Sécurité Routière, Bibliothèque & Atelier 17 (Monique WÉMAUX) ; Noël Enchanté (Kristine FOYART) ; LAB'O (Sébastien HECQUET) ; Crêches de nos villages (Michel ESPARGELIÈRE) ; News du CME & Des mots et des couleurs (Sandrine DA SILVA) ; Synthèse des délibérations (Anne TAMPÈRE) / **Articles Associations :** A.S.C.B (Jean-Michel PROMSY) ; Collectif des Artistes (Jean-Pierre COLLAS) ; C.R.A.B.B (Alain DUFÈTRE) ; Cyclo-Pattes (Joël HUSSE) ; Fa Si La Jouer (Serge WÉMAUX) ; Fil d'Argent (C.A GILOT) ; ASD WIB (Laëticia FAZEUILH) / **Rubrique histoire :** RD 200 et concept photo de classe (C.A GILOT) / **Crédits Photos :** Commission de Communication, Associations, C.A GILOT, François HELLIOU, Famille GUERLIN, Pierre BRUXELLES / **Impression :** C.C.P.H. Journal édité à 1 000 exemplaires.

Commémoration du 11 Novembre

Pour la deuxième année consécutive, la commémoration de l'Armistice s'inscrit dans le cadre du centenaire de la Guerre 1914-1918.

Verdun, la Marne, la Somme, le Chemin des Dames, autant de noms évocateurs qui rappellent sans cesse ce que fut cette page tragique de notre histoire et le drame humain qui n'a épargné aucune famille.

Preuve en est, à l'image de notre village, le nombre éloquent de noms inscrits au fronton de notre monument aux morts et lus par les membres du Conseil Municipal des Enfants. Ces derniers ont chanté la Marseillaise.



Première carte postale du Monument aux Morts de Brenouille



Très belle affluence



Arnaud DUMONTIER, Kristine FOYART, Philippe COLLERY



La Marseillaise

Remise de la médaille régionale, départementale et communale

La deuxième mi-temps de cette journée s'est déroulée en Mairie, en présence d'Édouard COURTIAL, Président du Conseil Départemental, de Arnaud Dumontier, Conseiller Départemental et Maire de Pont-Sainte-Maxence, et de Christian MASSAUX, Président de la CCPOH pour trois mises à l'honneur.

Il s'agissait de la remise de la médaille régionale, départementale et communale : L'échelon vermeil pour Thierry NOLLET et Jacques PERRAS au titre de 30 ans de bons et loyaux services au sein de la commune et l'échelon argent pour Patrick BINCTIN au titre de 20 ans de bons et loyaux services au sein de la commune.





Thierry NOLLET, professeur de mathématiques, Maire honoraire, est arrivé au Conseil Municipal en 1983. Il assume la fonction de 1^{er} Adjoint en charge des Finances puis est élu Maire en 1986 suite au décès brutal de son prédécesseur, Henri Delaplace. Thierry NOLLET a assisté au développement fulgurant de la commune. Il a dû au fur et à mesure tout mettre en œuvre pour répondre aux exigences d'une population en plein essor. Il n'a pas souhaité briguer de 6^{ème} mandat en 2014 puisque comme il le dit : s'il a été un des plus jeunes Maires de France, il ne voulait surtout pas être un des plus âgés.



Jacques PERRAS, retraité SNCF, élu en 1983, est désigné Adjoint au Maire en 1989 où il aura successivement en charge la culture, la communication, les affaires sociales, l'urbanisme. C'est sous sa plume qu'est né le premier « Brenouille-Info ». Très attaché à l'intergénérationnel il a favorisé la création du club des anciens avant que cela ne devienne le Fil d'Argent. Enfin, il a toujours été un fervent défenseur de la Communauté de Communes où il exerçait les fonctions de Vice-Président.



Patrick BINCTIN, retraité, a été élu en 1989, 2001, 2008, 2014. Non élu en 1995, il a toutefois été un membre actif du CCAS sans interruption depuis 1989. Très disponible, il siège dans pas moins de 14 des 21 commissions communales. Il ne ménage pas non plus ses efforts au sein de l'Association du Fil d'Argent.

Un pot de l'amitié s'en est suivi dans la plus grande convivialité.



Les médaillés et leurs dames avec Arnaud DUMONTIER, Khristine FOYART et Edouard COURTIAL.



Remise des cadeaux et des bouquets par le CME.



Christian MASSAUX.



Roger GUERLIN et son épouse Marcelle

Après ces évocations de l'histoire et de mises à l'honneur, il semble naturel de parler d'un enfant du pays justement né en 1915. Je veux dire Roger GUERLIN. Effectivement, notre doyen depuis plusieurs années a décidé de nous quitter juste quelques semaines avant de souffler ses 99 bougies. Donc un nonagénaire vraiment accompli qui a exercé les fonctions de Conseiller Municipal pendant 24 ans et de 1^{er} Adjoint entre 1974 et 1983 dans l'antépénultième mandat d'Henri Delaplace.



Claude GUERLIN et son épouse Renée

Noël Enchanté 28 et 29 novembre 2015

C'était notre 20^{ème} édition ! Déjà !

Rappelons-nous : c'était au siècle dernier que la municipalité organisait son 1^{er} marché de Noël le dimanche 24 novembre 1996. Le début d'une grande aventure ... 1997, 1998...

1999-2008 : L'association **Patrimoine Art et Traditions** entre dans la danse et participe alors grandement à l'essor de cette manifestation communale, qui devient un évènement phare sur notre territoire. D'abord le marché se joue sur le week end complet, puis viennent les chalets, le feu d'artifice, les animations. Et petit à petit, c'est comme cela que notre simple marché de Noël est devenu le Noël Enchanté, le bien nommé.

2009 : création de l'association **Noël Enchanté**. Depuis 7 saisons maintenant, l'association Noël Enchanté a été créée dans le but de perpétuer cet évènement qui a pris maintenant



une ampleur exceptionnelle pour un petit village comme le nôtre. Couplé à l'exposition des crèches dans l'Eglise Saint Rieul organisée par Patrimoine Art et Traditions, c'est à présent un week end attendu par **6000 visiteurs** quelles que soient les conditions climatiques. Notre 20^{ème} édition fut une belle édition,

encore une fois. Les quelques photos choisies présentées ici valent mieux qu'un long discours !

MERCI MERCI à tous les bénévoles qui ont participé au succès et à la renommée du 20^{ème} Noël Enchanté de Brenouille.

Bureau de l'association :

Présidente : Kristine FOYART

Vice-Président : Non pourvu

Trésorière : Ginette PERRAS

Trésorière adjointe : Agnès ROUSSEL

Secrétaire : Sandrine DA SILVA

Secrétaire adjointe :

Andrée VERSHELDEN



Ça s'est passé à Brenouille



Ça s'est passé à Brenouille

Les Crèches de nos villages

L'édition 2015 de l'exposition des Crèches était tournée vers les grandes crèches et les artistes.

Le point de mire était la crèche en bois réalisée par Arnaud SIMON réalisée en bois de frêne de Cinqueux, après 10 années de séchage.

La crèche en chocolat de Yvon BERTHELOT, maître chocolatier à Senlis, a aussi beaucoup suscité d'admiration et était le centre de la tombola.

Les événements que nous avons connus ont un peu éloigné les visiteurs les premières semaines. Cependant la période de Noël a replongé les personnes dans la magie de Noël, et le Direct de FR3 nous a permis d'accueillir un très grand nombre de visiteurs, qui pour certains venaient de très loin.

Un grand merci à Elisabeth qui est venue jouer de la guitare un après midi de dimanche.

Cette exposition est possible grâce à une collection personnelle, complétée par de nombreux prêts et aussi grâce à des dons. (M^{me} FAIRE, M^{me} TOUZEAU,



Michel ESPARGELIÈRE, Président de L'association Patrimoine Art & Tradition

M^{me} FEVRIER, M PIGIER ...) MERCI. C'est aussi et toujours avec un immense plaisir que nous montrons aux enfants comment sonner les cloches de notre église.

Un grand MERCI à toutes les personnes nombreuses qui nous ont aidés

cette année, au montage, surveillance et démontage de l'exposition.

L'édition 2016 qui est déjà en préparation sera encore plus magique.

Venez exposer votre crèche l'année prochaine.



Maël et Malo LECHEF, les gagnants du concours de la crèche en chocolat en estimant son poids à 2,132 kg (poids réel 2,187 kg)



Mme Josette LEFEBVRE à gagné la photo de l'église



Après 2014, FRANCE 3 Picardie est revenu faire un direct



Lors du Weekend de Noël Enchanté



Élizabeth et Michel chantent en duo

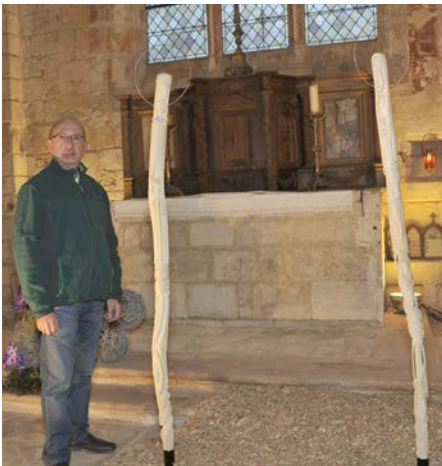
Ça s'est passé à Brenouille



Yvette du patrimoine Cinqueux vient collaborer avec l'association Patrimoine Art & Traditions.



Lawrence devant son œuvre



Dan présente cette crèche originale sculptée pour l'association



Arnaud SIMON apporte le Jésus fraîchement sculpté



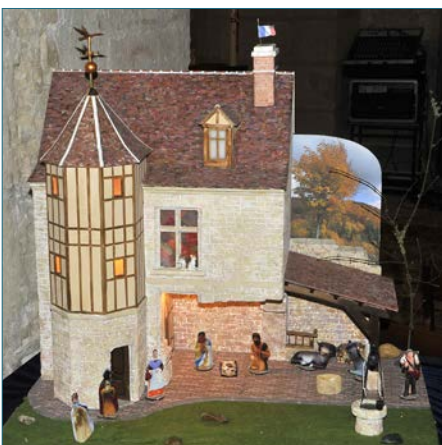
La crèche complète



Sandrine (devant la Crèche de l'Église de Brenouille) est venue prêter main forte après sa grande contribution au Marché de Noël



M^{me} FAIVRE qui a fait don de cette crèche en terre



Crèche médiévale conçue et prêtée par Denis PIGIER



Christophe et la Crèche Nounours, grand succès de l'édition 2014, devenue incontournable en 2015 à la grande joie des petits.

Arbre de Noël communal et Départ à la retraite

Vendredi 11 Décembre 2015

Sénior dans sa profession, le Père Noël n'a pourtant pas à rougir de sa facilité d'adaptation à une notion très en vogue qu'est la gestion du temps de travail. Particulièrement sollicité, il n'a pas hésité à anticiper de deux semaines sa venue pour ravir les enfants du personnel en leur déposant au pied du sapin le contenu de sa lourde hotte et qui n'était autre que les commandes préalablement effectuées.

Moment de convivialité pour les agents communaux, leur famille, les élus, sous le regard émerveillé des enfants.

Deuxième mi-temps à cette soirée : la mise à l'honneur de **Philippe ROGOWSKI** qui vient de fêter ses 60 printemps et qui pour la circonstance



a souhaité faire valoir ses droits à la retraite. Ajusteur de profession, c'est en tant que technicien d'entretien qu'il exercera pendant 22 ans au service de la commune. Cette commune qu'il avoue être fier d'avoir vu s'agrandir et s'épanouir. Il y a aussi contribué puisqu'il a été membre actif dans les deux plus anciennes Associations locales (le Comité des Fêtes et l'Association Sportive et Culturelle de Brenouille). Il est également amateur de foot, de pêche et de jeux de cartes. C'est auprès de sa compagne Francine, de ses trois enfants et cinq petits-enfants que nous lui souhaitons de passer une longue et paisible retraite tout en dégustant les agapes d'un grand panier garni offert par le Conseil Municipal.

Arbres de Noël des Écoles

Pour l'École Maternelle, l'arbre de Noël a eu lieu le 18 Décembre 2015.

Le Père Noël est arrivé à 9 h. Il a été accueilli en chansons par les enfants et pour la plus grande joie de tous.

Puis notre Père Noël a donné un jouet à chaque enfant (jouets financés par la Mairie).

Un goûter a clôturé cette journée féérique pour nos petits.



Pour l'École Élémentaire, l'arbre de Noël a eu le 16 Décembre 2015, comme chaque année dans l'enceinte de l'Espace Daniel Balavoine.

Les enfants ont assisté à un spectacle qui a été suivi par le traditionnel goûter. Cette fête s'est achevée à 16 h 30.



Le Conseil Municipal des Enfants

Une nouvelle année commence pour un nouveau CME.

Magie de Noël

Nos jeunes élus ont encore eu bien du mal, cette année, à départager les maisons décorées pour le concours de Noël. Parmi une cinquantaine de logements répertoriés, ils devaient choisir six maisons et deux appartements. Comme toujours, parmi les douze finalistes, l'élection s'est jouée dans un mouchoir de poche. Nos petits conseillers étaient très fiers d'offrir une boîte de chocolats à chaque gagnant, lors de la cérémonie des vœux du Maire. Ils ont donc décidé de reporter l'an prochain ce concours, qui devient une véritable tradition.



Le jury pour le concours des maisons décorées de Noël.

Un petit geste pour de grands cœurs par Justine et Clément, élus du CME.

Le samedi 19 décembre, premier jour des vacances de Noël, les élus du CME se sont joints à la distribution des colis des anciens du village, à l'invitation du CCAS.

« Le CCAS sert à donner du foie gras, du vin...aux personnes âgées pour leur souhaiter Joyeux Noël ».

Justine.



Première des 5 réunions annuelles du CME avec des membres du Conseil Municipal présidée par Khristine FOYART.

«En tant que membre du CME, j'ai eu la chance de participer à la remise des colis pour les personnes âgées. Nous sommes allés à la mairie pour récupérer les colis dans lesquels il y avait du foie gras, du pâté et du vin. Puis nous sommes allés les déposer chez eux. Je suis fier d'avoir pu faire ça. Nous avons vu leur sourire et leur joie. »

Clément.



Clément, Léa et Zoé à la rencontre des anciens.

Au travail !

Les fêtes passées, La commission animation du CME s'est attelée à la préparation du carnaval du 16 mars et de la chasse aux oeufs du 26 Mars. De son côté, la commission cadre de vie a travaillé à la campagne de sensibilisation en lien avec l'acquisition par la commune de bornes à sacs pour les déjections canines.

Ce travail important demande beaucoup de réflexion aux jeunes conseillers. Ils espèrent en retour que leurs efforts porteront leurs fruits auprès des Bre-nouillois. Ils souhaitent susciter une véritable prise de conscience auprès des propriétaires de chien pour un village toujours plus propre.

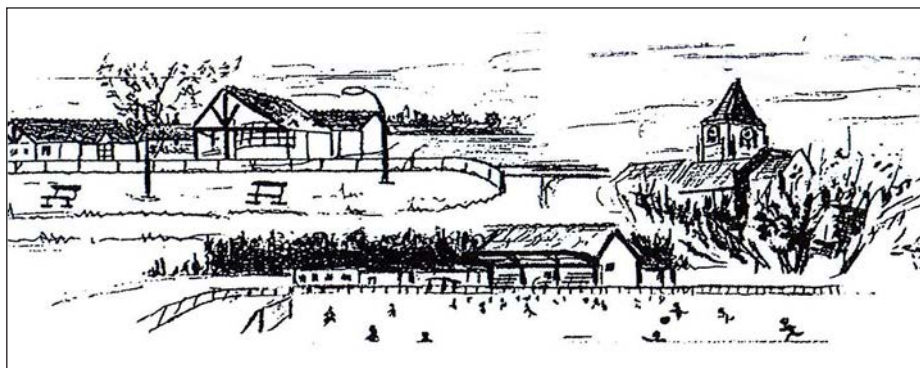


L'organisation de toute une équipe. « Chrono-CME », livraison des colis à domicile en 48 minutes chrono.



Les nouveaux élus en compagnie des réélus. C'est parti pour 1 an de mandat.

Synthèse des délibérations du Conseil Municipal



Délibérations du 10 décembre

FINANCES

Demandes de subventions auprès du Conseil Départemental et de l'Etat (DETR) pour les travaux Route des Ageux (création de trottoirs - parking, aménagement carrefour et signalisation routière) et les travaux de mise en accessibilité de la Mairie et du complexe Balavoine.

Révision des tarifs du Cimetière et du Columbarium.

Octroi de l'Indemnité de Conseil du Receveur Municipal de la Trésorerie de Liancourt.

Remboursement SMACL suite dommages sur barrières de sécurité de l'école élémentaire.

TRAVAUX - SÉCURITÉ - VOIRIE

Salle associative : décision de passer un contrat avec le Conseil en Architecture et Urbanisme de l'Oise (CAUE) pour l'expertise et l'étude de faisabilité des travaux, la définition du programme et l'assistance dans la consultation de la maîtrise d'œuvre.

Commission Sécurité-Travaux : refus de la demande de la société PROMADIS pour la mise en place de panneaux de la signalisation aux abords du bâtiment, Route des Ageux.

Arrêt de la nouvelle longueur de la voirie communale à 14 447 m et acceptation pour procéder aux démarches et formalités nécessaires à la modification du tableau de classement de la voirie communale.

SYNDICATS D'ÉLECTRICITÉ

Soutien aux petites communes contre l'unification des syndicats d'électricité souhaitée par la loi NOTRE.

PERSONNEL COMMUNAL

Acceptation des nouveaux critères d'appréciation du personnel et de la mise en place pérenne d'entretiens annuels d'évaluation.

ASSOCIATIONS

Octroi d'une subvention exceptionnelle à l'association *Brenouille Square Futsal*.

Désignation du représentant au bureau de l'association des Jardins Familiaux.

Délibérations du 7 janvier 2016

ENQUÊTE PUBLIQUE

Lancement de la procédure de l'enquête publique pour le déclassement du chemin latéral à la ligne SNCF Creil-Jeumont au lieu-dit « le Champ Hux » au profit de la CCPOH.

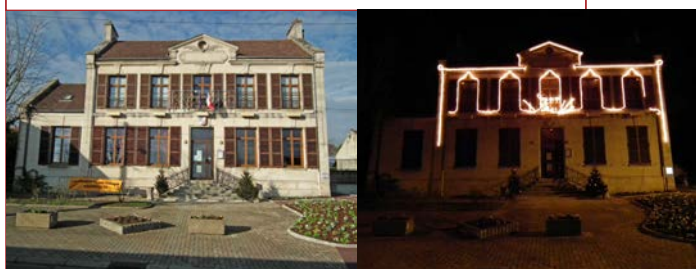
Statistiques «LE RELAIS»

La collecte des différents conteneurs (textiles) sur la commune représente pour l'année 2015 : 9.528 kg soit 4,41 kg par habitant. Un pic à 1.021 kg pour le seul mois d'avril : nettoyage de printemps oblige. Merci

Les élections régionales à Brenouille

Scrutin du 6 décembre 2015			Scrutin du 13 décembre 2015		
Inscrits : 1.623	Votants : 798		Inscrits : 1.623	Votants : 932	
Blancs : 23	Nuls : 8	Exprimés : 767	Blancs : 51	Nuls : 21	Exprimés : 860

Candidats	Voix	Candidats	Voix
« L'humain d'abord » - Fabien ROUSSEL	25	« Une région fière » - Marine LE PEN	396
« Une région fière » - Marine LE PEN	355	« Avec Xavier Bertrand » - Xavier BERTRAND	464
« Lutte ouvrière » - Éric PEQUEUR	7		
« UPR » - Éric MASCARO	2		
« Pour vous » - Pierre de SAINTIGNON	144		
« Avec Xavier Bertrand » - Xavier BERTRAND	157		
« Debout la France » - Jean-Pierre TANGUY	30		
« Nous citoyens » - Sylvain BLONDEL	8		
« Le rassemblement » - Sandrine ROUSSEAU	39		



Mairie de Brenouille lors d'un weekend électoral : Vote le jour, et dépouillement la nuit. C'est l'hiver.

Des mots et des couleurs

Depuis plusieurs années, les candidats aux élections du Conseil Municipal des Enfants proposent l'organisation d'un concours de dessin et/ou de poésie. La commission culturelle de Brenouille répond à leur vœu en proposant, ce printemps, un concours de poésie illustrée sur le thème du « jardin extraordinaire ».

Ce concours se déroulera du 19 avril au 30 avril. Deux catégories seront primées : celle des enfants de 6 à 8 ans et celle des enfants de 9 à 11 ans. Il y aura trois lauréats : un dans chaque catégorie, plus un prix spécial du jury. Ils seront récompensés par des bons



cadeaux. Le jury sera composé des membres de la commission culturelle. Le règlement détaillé du concours sera disponible à la bibliothèque municipale (complexe Daniel Balavoine) ainsi qu'aux écoles de Brenouille.

Les poésies illustrées seront exposées dans le hall de l'école élémentaire, puis lors des représentations théâtrales qui auront lieu à la salle Balavoine, les 27 mai et 17 juin et enfin à la bibliothèque. Si ce thème vous inspire et que vous êtes âgés de plus de 12 ans et de moins de 117 ans, n'hésitez pas à joindre votre œuvre à celles des enfants en la déposant à la bibliothèque municipale de Brenouille.

Du côté de la Bibliothèque municipale

Dans une démarche de démocratisation de la culture et de fidélisation des lecteurs de la Bibliothèque communale, le Conseil Municipal, dans sa séance du 25 Juin 2015, a convenu de la gratuité des inscriptions.

Plus d'un semestre après cette décision, force est de constater que l'objectif n'est pas atteint.

Ne s'agissant pas à l'évidence d'un problème de coût, nous avons besoin de votre aide sur ce qui, à votre avis, bloque

ou pourrait améliorer la fréquentation.

A cet effet, est joint au présent bulletin un questionnaire à retourner en Mairie.

Merci pour votre collaboration.

Rappel Sécurité Routière

Bien observer les panneaux de signalisation des rues de la commune



Rue de l'église : les 2/3 de la montée est à double sens. Ce n'est qu'à partir de la 1^{ère} courbe qu'elle est en sens unique.

La rue de l'Église n'est que partiellement à sens unique. En effet, les riverains de cette voie ont la possibilité de la descendre. Ils sont donc dans leur plein droit lorsqu'ils débouchent à l'intersection avec la rue Robert Guerlin.

La rue Émile Zola comporte deux stops aux intersections des rues Pierre et Marie Curie et Albert Camus.

Il est trop souvent constaté que ceux-ci ne sont pas respectés voire sont même abordés à des vitesses excessives. Enfreindre la réglementation du Code de la Route constitue un acte répréhensible. Cette attitude irresponsable traduit un manque de civisme d'autant plus déplorable aux abords des établissements scolaires.



Photo du haut : Intersection de la rue Pierre et Marie Curie
Photo du bas : Intersection de la rue Albert Camus

Bienvenue dans le « LAB'O »

C'est entre 25 et 30 jeunes de la commune qui fréquentent régulièrement le **PRJ (Point Rencontre Jeunesse)** ou le LAB'O comme l'appelle ceux qui viennent profiter des animations proposées par Loralie et Jérémie les animateurs jeunesse de la CCPOH. Mais pourquoi le LAB'O ? Cet acronyme trouvé par les jeunes eux-mêmes signifie en fait **L**ocal **A**dos **B**renouille et **O** par ce qu'il se trouve en **H**aut (ah d'accord!). Tous les soirs de la semaine de 16h30 à 19h le programme est riche et varié. Une partie de UNO, Jungle Speed, ou de Baby-foot, une rencontre sur FIFA 16, mais aussi assemblage et customisation de skate-board, création de mosaïque et autre Space-Art. Dans un autre coin du LAB'O on trouve aussi un bac Hydroponique où poussent paisiblement les plantes d'un potager d'intérieur. Des soirées à thèmes comme Pizza Vidéo ou Théâtre Kebab ont été organisées récemment. Le champ du possible dans ce LAB'O

n'a de limite que par l'imagination et la créativité des participants. Tous les jeunes âgés de 12 à 18 ans sont attendus pour prendre part à l'aventure. Le LAB'O se trouve pour de nombreux Brenouillois sur le chemin de retour du collège, place Lamartine porte d'accès donnant sur la rue Léon Jouhaux. A très vite



Atelier 17

Appartenant à la C.C.P.O.H., l'atelier 17 doit son nom au fait de constituer un service dédié aux dix-sept communes la composant.

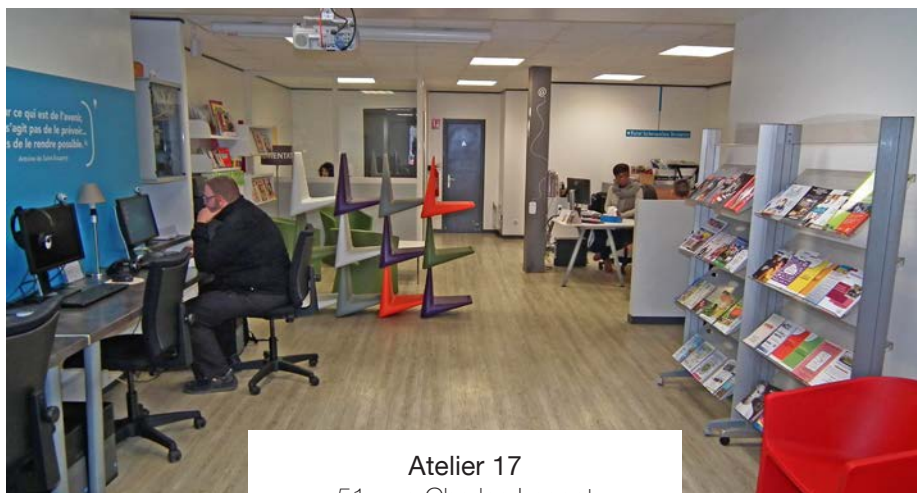
Les missions reposent sur trois axes :

1/ Un accompagnement à l'environnement « multimédia » par la mise à disposition d'outils informatiques.

2/ Un creuset d'informations et de documentations pour les jeunes de 12 à 25 ans (collégiens, lycéens, étudiants, demandeurs d'emploi), les parents, les enseignants, les travailleurs sociaux autour de thèmes tels que :

- L'aide à la rédaction de C.V.
- Le soutien à la scolarité
- L'orientation et l'inscription post-bac
- La mobilité, le bénévolat, le service civique, l'étranger
- La vie quotidienne
- Centralisation des demandes des jeunes pour le « pass permis » du département
- L'aide à la réalisation de projets individuels ou collectifs

3/ Une relation de 1er niveau avec la Mission Locale



Atelier 17
51, rue Charles Lescot
60700 PONT-SAINTE-MAXENCE
03 44 61 55 12



Alerte aux appels téléphoniques frauduleux

Communiqué de presse de la CPAM

La CPAM de l'Oise met en garde ses assurés contre des démarchages téléphoniques frauduleux dont ils pourraient être victimes. Ces appels, émis par un « 03646 », visent à récupérer leurs données personnelles (notamment bancaires).

Nous invitons par conséquent les assurés à se montrer particulièrement vigilants face à ce type de démarchage et à ne jamais donner d'informations par téléphone concernant leurs coordonnées bancaires.



La TNT passe en haute définition (HD)

La télévision tout numérique haute définition arrive le 5 Avril prochain.

Pour continuer à recevoir vos chaînes l'alternative est la suivante :

- dès aujourd'hui, vous voyez apparaître le logo HD, votre télé est compatible avec la TNT HD
- le logo HD n'apparaît pas, votre télé n'est pas compatible, inutile de la changer, un adaptateur TNT HD suffit

Pour plus d'informations, appeler le 0970 818 818 ou aller sur notre site internet : recevoirlatnt.fr



Brenouille Associations

Cyclo - Pattes

L'Assemblée Générale des « Cyclo-Pattes de Brenouille » s'est tenue à l'Espace Daniel Balavoine le vendredi 15 janvier dernier.

En l'absence de Sylvie Merliot, Présidente excusée, le Vice – Président Dominique Mouchard se réjouit de l'intérêt croissant que portent les adhérents à leur association. Il précise que le club compte 82 adhérents en 2015 : 69 marcheurs et 13 vététistes.

62 personnes présentes ont entendu les rapports moral et financier avant de découvrir 2 diaporamas relatant les activités VTT et randonnées pédestres de l'année 2015.

La cotisation annuelle reste inchangée à 25 €, sachant qu'à titre d'essai, les deux premières balades sont gratuites.

La soirée s'est terminée par la traditionnelle dégustation de galettes.



Le nouveau bureau élu à l'unanimité :

Président : Patrick CHATEL

Trésorier : Patrick CHATEL

Coordinateur logistique randonnées pédestres : Joël HUSSE

Secrétaire : Jean-Claude MACAIGNE

Secrétaire adjointe : Martine BENET

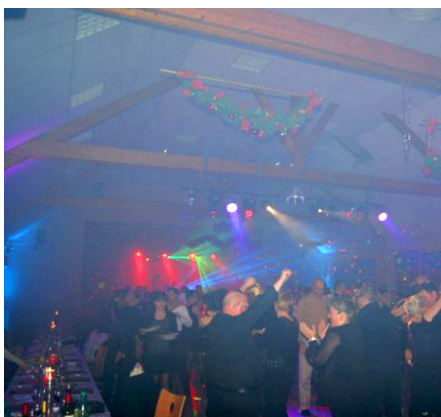
Membres : Brigitte CHAMPION, Sylvie et Patrick MERLIOT

A.S.C.B. (Association Sportive et Culturelle de Brenouille)

L'association affiche complet pour le nouvel an.

RÉVEILLON DE LA SAINT SYLVESTRE

Bye bye 2015, bonjour 2016 !! Notre association a fêté comme il se doit ce changement d'année dans la joie et la bonne humeur. Une soirée très festive et chaleureuse, ou après un très bon repas préparé par le Saint Gérant de Clermont, les 200 convives se sont déchaînés sur le dancefloor de la salle Balavoine jusqu'à 6h du matin sur les rythmes Disco, Funk, Années 80' et tous les tubes actuels, mixés par Sébastien et Jean-Michel.



ASSEMBLÉE GÉNÉRALE

12 janvier 2016

Nous souhaitons la bienvenue aux nouveaux bénévoles qui rejoignent notre association à partir de cette année et remercions ceux qui, pour des raisons personnelles ou professionnelles nous ont quittés.



PROCHAINS EVENEMENTS

Confédération Nationale de Danse :

Le concours régional Paris Ile de France qualificatif pour le national (qui se tiendra cette année à Dijon), se déroulera le week-end du 20/21 Février 2016 au Perreux sur Mame.

Trois groupes et trois solos (Edouard, Sarah et Louise) représenteront notre association sur des chorégraphies préparées depuis plusieurs mois par Marie-Hélène.

Nous serons tous avec eux pour les supporter et les aider à relever ce magnifique challenge qui leur permettra peut-être d'accéder au national.

Finale Nationale du Dance Trophy :

Edouard Puppo représentera notre association lors de la grande finale Nationale qui se déroulera à Ozoir la Ferrière le week-end du 12/13 mars 2016.

Après avoir brillamment remporté le 1^{er} prix régional de sa catégorie, souhaitons lui bonne chance pour cette nouvelle aventure parmi les meilleurs danseurs de France !!

Soirée Party Night Spring :

(Affiche dans la rubrique Agenda p.23)

www.ascb-brenouille.com

Collectif des Artistes de Brenouille

« L'Église Saint-Rieul de Brenouille dans tous ses états »

Nocturne, festive, historique, féérique, l'Église Saint-Rieul de Brenouille apparaît sous différentes facettes. Et vous comment percevez-vous ce monument majeur dans notre cadre de vie ?

Cette question intéresse le Collectif des Artistes de Brenouille qui vous propose de participer à un concours de créations autour du thème « L'Église Saint-Rieul dans tous ses états ».

Ce concours se déroulera du 1^{er} Mars au 15 Mai 2016. Il est ouvert aux personnes en catégories « amateurs » ou « initiés » (sont exclus les organisateurs et les professionnels) et « - 18 ans » ou « + 18 ans ». Le talent ne se mesure pas au nombre des années, il est dans votre regard, un œil pour regarder, l'autre pour ressentir. Vous pourrez l'exercer dans la

ou les disciplines graphiques de votre choix (dessin, peinture, photographie).

Sans participer au concours, vous pourrez également présenter vos réalisations sur ce thème lors d'une exposition prévue en Juin 2016 sous réserve du nombre de participants et de places disponibles. Un droit d'accrochage forfaitaire et symbolique de 10 € vous sera alors demandé pour un ensemble de trois œuvres maximum.

Les quelques jours qui nous séparent de ce concours pourront être mis à profit pour vos créations. Mais avant de sortir crayons, pastels, pinceaux, appareils photos, palettes graphiques, une formalité à accomplir : compléter le bulletin d'inscription et prendre connaissance du règlement intérieur du



Laissez exprimer vos talents

concours (documents disponibles aux heures d'ouverture du Secrétariat de Mairie ou à télécharger sur le site Internet du Collectif).

Nous vous attendons nombreux et passionnés. Vos contacts : Laure Trévisan, Jean-Pierre Collas et Jean-Pierre Dassonville.

C.R.A.B.B (Club Rural et Associatif du Basket Brenouillois)

La saison de basket est repartie dans un nouveau gymnase, avec une tribune qui peut accueillir 48 personnes.

Nous sommes heureux d'avoir un gymnase avec un nouveau sol et les nouveaux tracés pour notre terrain de basket, et nous remercions les personnes qui ont participé à ces travaux, la CCPOH.

Et nous serons heureux de les accueillir lors d'un de nos matchs.

Nous vous rappelons notre adresse mail et notre site internet : que vous pouvez consulter à tout moment.

mail : secretariat@crab-brenouillois.fr
site internet : www.crab-brenouillois.fr

Les entraînements sont :

Le Mercredi de 18h à 21h45,
ou le Jeudi de 18h à 20h30.

Pour faire du sport détente et en famille, quel plaisir !!!!

Plaisir, Respect, Fair-Play

Nous avons 20 petits basketteurs répartis en deux catégories suivant leur âge ; (baby et des mini-poussins) qui apprennent les bases et les règles du basket, en faisant des petits ateliers lors de tournoi et suivant un thème défini (jouer seul, jouer en équipe, ...)



Tribune 48 places.



Le président Alain DUFETRE et les cadets

Dans les catégories des plus grands nous avons :

- une équipe de 6 poussins,
 - une équipe de 10 benjamins,
 - une équipe de benjamins,
 - une équipe de 7 minimes,
 - une équipe de 9 cadets,
- qui évoluent et progressent au fur et à mesure des rencontres.

Et nous avons une équipe de vétérans qui fait des matchs pour le plaisir de jouer.

Le père Noël est passé et a gâté nos petits basketteurs et basketteuses le 17 décembre 2015.



Entraînement des petits



Noël en baskets

AS.DWIB

Toute l'équipe de l'Asd-Westindies vous souhaite une bonne et heureuse année remplie de danse. Les cours de hip hop et de dancehall sont toujours d'actualité. <http://www.asd-westindies.com> ou au 06.68.27.42.06



Fil d'Argent : « Étreintes » et Étrennes

C'est dans les festivités et la bonne humeur que l'association a terminé 2015 et commencé l'année 2016.

Belote, rebelote...

Traditionnellement le 11 novembre, l'association organise en collaboration avec le Tarot Club de Creil son tournoi annuel de tarot. Mais cette année, le partenaire n'a pu se libérer et donc cette manifestation n'a pu se faire. Mais cela n'a pas découragé le Fil d'Argent qui a su rebondir, proposant en remplacement un tournoi de belote qui a réuni 48 participants, avec en récompenses des paniers garnis.



Ces joueurs de belote masquent leurs émotions du bon jeu.

...et Dix de der...

Le mois de décembre est bien sûr synonyme de fêtes de Noël, et c'est justement cette période que le Fil d'Argent choisit pour célébrer le banquet annuel des adhérents, dont la particularité est aussi l'occasion de fêter les anniversaires de l'année de chaque membre ayant atteint le cap des dizaines. Cette année ce seront Catherine et Françoise pour les 60, Marie-Thérèse pour les 70, Bernard et Cécile (nés le même jour) pour les 80. Enfin Renée est venue déambuler ses 90 ans avec allégresse. Tous ces « médaillés » repartiront avec un bon repas à utiliser dans une grande chaîne de restaurant. Une tombola avec de nombreux lots est venue agrémenter ce déjeuner.



Renée, Catherine, Bernard, Françoise, Céline et Marie-Thérèse



Fin d'année « pétillante »

Le Mardi 29 décembre, le Fil d'Argent a joué les prolongations C'était prolongation, puis tirs... ..aux bouchons de crémant, le tout accompagné de chouquettes brenouilloises pour un artifice de bulles mettant un terme à un après-midi jeux au local Lamartine.

La Mairie avait répondu présente à l'invitation et était représentée par Philippe COLLERY, Maire adjoint. Une trentaine de convives sont venus partager le verre de l'amitié pour clôturer une année fructueuse pour l'association.



Assiettes de chouquettes garnies pour finir l'année.

Le Fil d'Année 2016

Chaque début d'année est synonyme de l'Épiphanie, rien de mieux pour l'association pour présenter ses vœux à ses adhérents par son assemblée générale, suivie de la traditionnelle galette des rois. Le bureau reste inchangé (cf P'tit Brenouillois #3). Au menu, 16 galettes made In Brenouille, cidre, crémant, café et pause café artisanale. Les Fils Argentés ont pendant cette journée pu prétendre au trône de la Seigneurie de Brenouille laissé vacant par la Famille LE BEL depuis près de 250 ans.



Les Reines dans l'arène de l'Espace Daniel Balavoine.

Parmi les 16 couronnés, seuls 2 rois et 2 reines seront intronisés au règne 2016 par un tirage au sort. Cette année les seigneurs sont Gilles et Claude pour les hommes, Fatia et Nadine pour les dames.

Une Bouteille de vin a été remise aux rois et une corbeille de fruits aux reines. L'Épiphanie 2016 du Fil d'Argent, pour certains, ce fut la consécration, et puis fanny pour les autres.



«Chez là» que ces rois sages ont suivi l'étoile des lauriers.

Conclusion : à Brenouille, pour les Fil d'Argent, la royauté n'a plus de secrets depuis leur sortie londonienne de juin.

Fa.Si.La Jouer

Noël à tous les étages



BROCANTE DU PÈRE NOËL 2015

Nous avons organisé la « brocante du père Noël » le dimanche 22 novembre à l'Espace Daniel Balavoine.



Une fois de plus elle a permis à de nombreux exposants de venir vendre jouets, livres, disques, vêtements d'enfants à petits prix pour le bonheur des acheteurs.



De délicieuses gaufres étaient vendues à notre cafétéria du jour ainsi que boissons chaudes et froides. Ce fut un vif succès.....

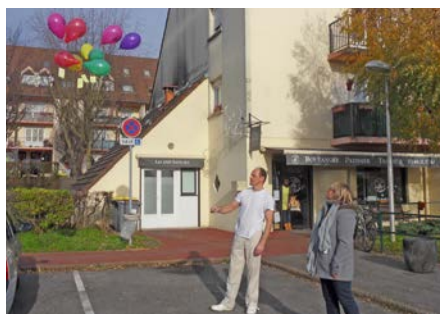
Nous avons déjà pris rendez-vous pour cette année, elle se déroulera le dimanche 20 novembre 2016.

TÉLÉTHON 2015

Le 5 décembre aidés par le **FIL D'ARGENT** et les **CYCLOPATTES** nous avons organisé le TELETHON.



L'activité choisie fut un lâcher de ballons depuis notre stand installé devant la boulangerie.



Les enfants étaient heureux de voir leurs ballons prendre de la hauteur. Un étal de vente d'articles divers complétait cette manifestation.



PÈRE NOËL DANS LES RUES

Quelques jours plus tard le 18 décembre en partenariat avec le **COMITE DES FETES** et la **MUNICIPALITE** nous avons suivi le père Noël dans les rues de la commune.



A l'issue de cette sympathique balade le Père Noël a été accueilli en chansons par notre groupe « **CHANTEURS de RUES** » à la salle D. BALAVOINE.

Une boîte aux lettres spéciale était installée pour recevoir les courriers des enfants au Père Noël.

Pour clôturer ce moment convivial un goûter fut offert aux participants.



Nous remercions toutes les personnes nous ayant aidés pour une parfaite réussite de ces manifestations.

Le bureau, les adhérents vous souhaitent à toutes et à tous une très bonne année 2016.

Si la RD 200 n'existait pas

Nous vous parlons d'un temps que les habitants d'après 70 ne peuvent pas connaître. Imaginez juste un instant l'enfer que vivrait notre village (tout comme Rieux et Villers) aujourd'hui si il n'y aurait pas la déviation RD 200

Les années 60 ont vu éclore une nouvelle jeunesse, la génération des yéyés, mais aussi les grandes surfaces et les zones d'activités. Le monde du travail de l'après guerre reprend des couleurs et les industries se multiplient. De plus en plus de citoyens roulent en voiture et cette décennie fait monter le parc routier, c'est alors que la mode des déviations est devenue nécessaire. Pendant cette décennie, le département avait un réseau de routes départementales, dont certaines d'entre elles étaient importantes comme la D 123, qui traversait Brenouille.

Brenouille, lieu « stratégique »

Au XIXème siècle, cette route s'appelait D23, puis GC123 (Grande Communication) pour devenir enfin D123. Elle prenait « sa source » à Cires-les-Mello pour finir à Gilocourt, traversant au total 18 agglomérations dont les imposantes villes que sont Montataire, Nogent-sur-Oise, Pont-Saint-Maxence, et était traversée par deux autres importants et stratégiques réseaux routiers, les Routes Nationales 16 et 17.

Juste pour donner une idée à tous les nouveaux résidents de Brenouille depuis 1976, si vous vouliez regagner Chantilly, avant 1970, il vous fallait traverser sans exception les agglomérations de Rieux, Villers-Saint-Paul, Nogent-sur-Oise et Creil. Imaginez aujourd'hui faire le même trajet rien que pour regagner la Zone d'Activités Saint-Maximin, d'où cette nécessité de faire des déviations. Sans oublier qu'à l'époque de grosses industries jouxtaient le secteur comme



Le calvaire au beau milieu de la rue Robert GUERLIN face à la rue de l'Église sous les yeux de Janine et Lucie DEVOUCOUT.

Ugine Kuhlmann, Penarroya et une usine de métallurgie, ce qui engendrait un nombre incalculables de camions rien qu'en semi remorques.

Afin de pouvoir drainer tout cela, naîtront à partir de 1967 les déviations de la RN16 (contournant Creil, Laigneville et Rantigny) et en 1972 celle de la D123 par la D200 (à l'époque jusqu'au Carrefour Les Ageux / Saint-Martin-Longueaux. La continuité jusqu'à Compiègne n'apparaîtra que 20 ans après)

Brenouille dans « l'impasse »

Jusqu'à l'ouverture du RD200, seule une route traversait Brenouille, le

tracé démarrait du cimetière de Rieux passant par la passerelle pour finir à Monceaux (desservant aujourd'hui les rues Belle-Visée, Léon Jouhaux et Planchette) n'était qu'un chemin mit-terre, mi goudronné, pas plus large que sa configuration actuelle. Seules les rues Robert Guerlin et la Libération étaient résidentielles (avec Beau-Pignon, Chââlis et Ponceaux). C'est sous le mandat (1948 à 1950) du Maire Fernand TELLIER que fût prise la décision de déplacer le calvaire qui se situait en plein milieu de l'intersection des rues Robert GUERLIN et de l'Église afin déjà de faciliter en un premier lieu la circulation. Il n'y avait donc aucun moyen de d'esquiver Brenouille. La partie de la RD 200 qui devira Brenouille débutera en 1969 et sera mise en service en 1972.

Il ne faut pas oublier aussi, que entre Brenouille et Pont-Sainte-Maxence, la D123 était traversée par la ligne de chemin de fer. Il y avait donc un passage à niveau. Le pont enjambant la voie ferrée prendra racine dans les années 60.

Sécurité = danger

La venue de la RD200 suscitera un immense soulagement pour les riverains mais ne restera pas sans danger pour autant, et cela jusqu'à l'échangeur de 2008, elle traversera la D123 à la sortie de Rieux en direction de Brenouille. En effet, si d'un côté, le danger est écarté pour les enfants se rendant à l'école ou les personnes sortant de leur garage, etc..., la traversée de ce que l'on appelait à l'époque « la déviation » n'est pas



Les dernières heures du Calvaire à la rue Robert GUERLIN avant son transfert au cimetière.



La rue qui monte à l'église (autrefois déserte) est aujourd'hui entièrement habitée.



Territoire de Brenouille : Ancienne route reliant Brenouille à Pont-Sainte-Maxence. Au bout de cette (maintenant) impasse se situait un passage à niveau. En médaillon (de g. à d.) l'endroit de l'ancien passage à niveau, la maison garde barrière, dernier témoignage jusqu'en 2008 avant de disparaître. Enfin le nom de l'impasse qui évoque encore le souvenir de cet ex-tracé Brenouille-Gilocourt.

une partie de plaisir. Dans les débuts elle était à 4 voies, mais le nombre incessant d'accrochages ont réduit ce passage à 2 voies jusqu'à l'apparition définitive du nouvel échangeur en 2008

d'immenses cuves qui nécessitaient des convois exceptionnels. Seulement, le diamètre de ces cuves était si important, que les convois ne pouvaient passer ni sous la passerelle, ni sous le



Brenouille : Avant la naissance de la rue Emile Zola...



... dont l'intersection se situe entre 2 virages.

Retour vers le futur

Malgré ce soulagement de circulation, La RD200 n'est certes pas accessible à tous véhicules. En effet, une usine de métallurgie installée à Rieux fabriquait

pont de la Cavée de Monceaux, le plan B restant inévitablement la traversée de Brenouille. Plus d'1h30 était nécessaire pour que ces immenses cuves franchissent le village et ses virages avec



Rieux : imaginez aujourd'hui 2 camions devant se croiser à ce carrefour, embouteillages garantis.

des personnes à pied qui relevaient les fils électriques à l'aide de perches. Enfin, il y a une quinzaine d'années, un très grave accident s'était produit sur la RD200, pas très loin du pont de la Cavée de Monceaux. Il fallut dévier les véhicules sur Brenouille juste pour le sens Creil-Compiègne. Ce jour là une interminable chenille roulait au pas dans les rues de la Libération et Robert Guerlin, du jamais vu.

Conclusion, le tronçon RD200 qui passe sur le territoire de Brenouille génère quelques 20 000 véhicules par jour dont au moins 1/3 de camions. Imaginez donc tout cela circuler aujourd'hui dans votre commune et ses légendaires virages. De quoi vous décourager à prendre votre voiture pour aller travailler.



Sans RD 200, danger imminent permanent à ces intersections



Plaque métallique : en premier lieu était citée la commune à venir, puis la dernière commune de la départementale. Sur les plaques remplaçantes, la dernière commune est remplacée par la première grande ville.



Brenouille années 60 sans RD 200 ni «Les Hauts de Brenouille». Imaginez aujourd'hui 20 000 véhicules / jour dans ces virages.

Les P'tits Brenouillois : il y a 58 ans en 1958

Autrefois, dans les villes et les grandes communes, les filles et les garçons étaient dans des écoles séparées. Seuls dans des petits villages comme Brenouille (à cette époque là), les écoles étaient mixtes et même plusieurs classes se retrouvaient dans une seule salle. De plus, tous ces élèves faisaient toute leur scolarité du CP jusqu'à 14 ans dans la même école, qui aboutissait à l'époque au certificat d'études. Ce qui explique aussi que certaines familles y sont très représentées, ainsi que certains prénoms. Cette photo a été prise sur les marches de la Mairie, où se situait aussi l'école. Les petits en bas et les grands en haut.



(De gauche à droite) 1^{er} rang : Mauricette CAFMEYER, Dominique PRUVOT, Odette CARON, Michel REMY, Gérard SARRAZIN, José SAJOT, Robert BOSEC, Serge MARTLZOF, Jeannette BLANVIN, Jean-Marie EVE, Marc SLOWINSKY, Hervé SLOWINSKY.

2^{ème} rang : Hélène DELFORGE, Lysiane CARPENTIER, Muriel LELEU, Chantal CARON, Nicole REMY, Evelyne KWASTERS, François PRUVOT, Chantal DELARUELLE, Patrice DERIVE, Alain DIETZ, Jean-Pierre DEBRIE, Ghyslaine SLOWINSKY, Annie MONTIERS

3^{ème} rang : Jean-Pierre CAFMEYER, Sylvette PLAZZA, Régine GUERLIN, Pierre FAGE, Didier BOEHLER, Gilles CARPENTIER, Robert BLANVIN, Marie-Claude ABBIATTE, Françoise DUDEK, René CARPENTIER

4^{ème} rang : **Mme SAJOT (institutrice)**, Robert SARRAZIN, Jean-François SARRAZIN, Luc LEVERT, Bernard CARON, Liliane KWASTERS, Lionel KWASTERS, Willy GOENSE, Martine REMY, Danièle LELEU

5^{ème} rang : Nicole DELFORGE, Josiane CARON, Michel LELEU, Serge CHEDEVILLE, Chantal SOYER, Denise LEMIRE, **M. SAJOT (instituteur)**

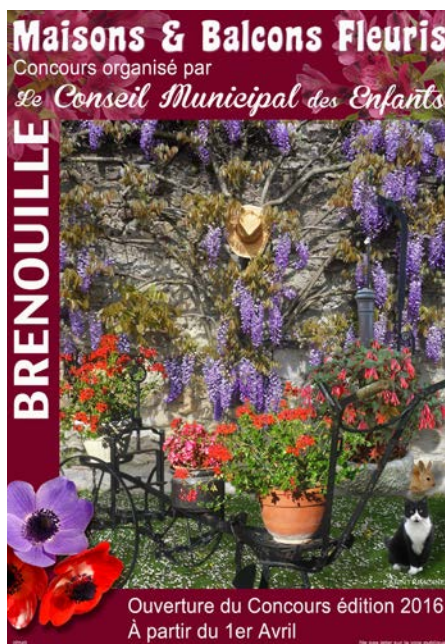
6^{ème} rang : Alain LEVERT, Serge BOUCHEZ, Michel DELFORGE, Jean TRONCHART, Ghyslaine GUERLIN

Mille et un mercis à ces *P'tits écoliers Brenouillois* de cette photo de classe d'avoir joué le jeu de l'avant/après en ce début d'année 2016.





A.S.C.B
Party Night Spring
Punch et Poêlée Créole
Samedi 26 mars 20h30
ESPACE DANIEL BALAVOINE
 Adulte 19 € - Enfant 11 €



Maisons & Balcons Fleuris
Concours organisé par le CME
Inscriptions à partir du 1er avril
à la Mairie de Brenouille



Collectif des Artistes de Brenouille
«L'Église Saint-Rieul dans tous ses états»
Concours de création qui sera suivi d'une exposition
«A vos crayons, pastel, pinceaux, appareil photo et palette graphique»
 Pour tous renseignements, consultez notre site internet :
Collectif-artistiq.wix.com/collectif-artiste
 ou contactez nous par mail : Collectif-artistique-brenouille@orange.fr

Les Rendez-vous Sportifs

Basket - CRABB
Assemblée Générale
 Samedi 23 avril
 (Espace Daniel Balavoine)

Cyclo-Pattes, Mairie et Cyclo Club Pontois
Course cycliste
 Dimanche 17 avril

Football - FCB
Tournoi Candela
 Samedi 21 mai
 (Stade Henri Delaplace)
Tournoi Chinellato U13
 Samedi 28 mai
 (Stade Henri Delaplace)

Tennis de Table - ATTB
Championnat
Fevrier :
 Samedi 27 et Dimanche 28
Mars :
 Samedi 12 et Dimanche 13
Avril :
 Samedi 2 et Dimanche 3
 Samedi 30
Mai :
 Dimanche 1er
 (Toutes ces dates à la Salle SDBA)

Tennis - TCBM
 Dimanche 28 février :
Début du championnat par jeunes équipes
 Samedi 26 mars :
Début du tournoi interne homologué FFT
 Dimanche 17 avril :
Début du championnat adulte
 Dimanche 24 avril :
Tournoi inter-associations

Agenda

MARS

Vendredi 4 : Commission Culturelle

Pièce de Théâtre (Espace Daniel Balavoine)

Mercredi 16 : Carnaval du CME

(Rendez-vous Espace Daniel Balavoine)

Samedi 19 : Mairie et CCAS

Repas des cheveux blancs (Espace Daniel Balavoine)

Samedi 26 : Comité des Fêtes

Chasse à l'œuf (Parc de la Butte Ouest)

AVRIL

Dimanche 3 : Mairie et Cyclo Pattes

Parcours du cœur

Samedi 9 : A.S.D.W.I.B

Voyage exotique le temps d'un week end (Espace Daniel Balavoine)

Dimanche 10 : A.S.D.W.I.B

Stage de danse (Espace Daniel Balavoine)

Dimanche 24 : Commémoration Jour du Souvenir

Monument aux Morts

Samedi 30 : A.S.C.B

Zumba Fiesta (Espace Daniel Balavoine)

MAI

Dimanche 8 : Comité des Fêtes

Loto (Espace Daniel Balavoine)

Dimanche 8 : Cérémonie Commémorative Victoire 1945

Monuments aux Morts

Samedi 14 : A.S.C.B

Soirée disco (Espace Daniel Balavoine)

Samedi 21 : Mairie et CME

Journée propreté

Vendredi 27 : ATB

Théâtre : spectacle section adulte (Espace Daniel Balavoine)

État Civil

Naissances

Kendjy AJAX JOSPITRE, 3 novembre 2015 - Justine ADAM, 21 novembre 2015
Maëline LAMOUR, 8 décembre 2015 - Mia AUGENDRE, 27 décembre 2015
Gabriel LEDENT, 13 janvier 2016 - Adem EL KHLOUFI, 14 janvier 2016

Mariages

Alain KOENIG et Fatiha TOUZANI, 30 novembre 2015
Claudy SYLVESTRE et Chantal LEBEL, 9 janvier 2016

Décès

Janine LEHMANN née MONTBILLIARD, 19 novembre 2015
Jean MIKA, 6 février 2016 - Jean-Louis HECQUET, 14 février 2016

Infos Pratiques

Horaires de la Mairie

10 h à 12 h du lundi au samedi

16 h à 18 h 30 les lundis, mercredis et vendredis

Téléphone : 03 44 70 70 70

e-mail : contact@brenouille.fr

Site internet : www.brenouille.fr

Horaires du Cimetière

du 1er octobre au 31 mars : 9 h à 17 h

du 1er avril au 30 septembre : 8 h à 19 h

Horaires de la Bibliothèque : Tél : 03 44 72 75 12

Mardi : 16 h 30 à 18 h 30

Mercredi : 9 h 30 à 11 h 30, et de 14 h à 17 h

Samedi : 9 h 30 à 11 h 30, et de 14 h à 16 h 15

Professions de Santé à la Place Lamartine

Cabinet Médical :

Dr FOYART, Médecin : 03 44 72 86 46

Dr GLIBERT, Médecin : 03 44 72 86 46

M^{me} LAVOGIEZ, Infirmière : 03 44 70 06 85

M^{me} ROUSSELLE, Infirmière : 03 44 70 06 85

Pharmacien :

M^{me} SOENE : 03 44 70 06 90

Gendarmerie de Brenouille : 03 44 27 34 17

Numéros Utiles

A.S.C.B M. PROMSY : 06 21 05 00 67

AS.D.W.I.B M^{me} FAZEUILH : 06 68 27 42 06

A.T.T.B M. BOICHU : 03 44 72 85 93

Auto Club 80's M. NAGY : 06 72 93 22 62

Brenouille Square Futsal M. FAUX : 06 71 78 35 56

C.C.B Brenouille M. DA SILVA : 03 44 70 19 15

Collectif des Artistes de Brenouille

M. COLLAS : 03 44 72 74 55

Comité Départemental de Spéléologie

de l'Oise M. ACCORSI : 03 44 72 58 01

Comité des Fêtes M. DEPRET : 06 09 39 45 40

C.R.A.B.B M. DUFETRE : 03 44 60 14 79

Cyclo-Pattes M. CHATEL : 03 44 72 82 23

E.K.D.B M. ABOUBEKER : 06 16 83 19 82

Fa Si La Jouer M. WÉMAUX 03 44 53 52 17

F.C.B M. PAYEN : 06 18 41 69 74

Fil d'Argent M^{me} TAUREAU : 03 44 72 19 85

H.B.C.V M. MORIELLA : 03 44 29 08 42

Jardins Familiaux M. OUFADAM : 03 44 72 73 43

Judo Club M. DUMAS : 06 82 11 13 17

Noël Enchanté M^{me} FOYART : 03 44 72 77 20

Patrimoine Art et Traditions

M. ESPARGELIÈRE : 06 50 59 12 01

Propriétaires du Vert Village de Brenouille

M. CLARISSE : 03 44 72 90 38

P'tit Théâtre de Brenouille M. ORFANOS

R.V.B VolleyBall M^{me} JOLY : 06 70 19 83 31

T.C.B.M M. HECQUET : 06 24 12 32 62

