

# Le P'tit Brenouillois

Le Magazine Info de votre village > Trimestriel > Mai - Juillet 2016 N°5

## Les Rendez-vous de Brenouille



### Fête Communale Brenouille en Fête

28 & 29 mai

Ainsi que le 30 mai

et le 1<sup>er</sup> juin

Thème du défilé :

Le cirque

Place

du 18 Juin 1940



### Coq en Faîte

du 11 au 13 juin

Organisé par

Patrimoine Art

& Traditions

avec

La Mairie

de Brenouille

Eglise Saint-Rieul



### Concours Maisons & Balcons Fleuris

Organisé par

le CME &

la Municipalité



## Édito

**Khristine Foyart**

Maire de Brenouille

Vice Présidente

du Conseil Départemental de l'Oise

Chers Brenouilloises, chers Brenouillois,

Voici revenir les beaux jours avec la préparation de différents événements communaux qui vont nous donner envie de sortir de nos appartements, de nos maisons et de nous retrouver entre voisins, entre amis, afin de passer de bons moments tous ensemble : la fête communale, le baptême du nouveau coq, la fête des voisins, ou encore la brocante de juin.

Le printemps, c'est aussi à Brenouille, la signature d'une nouvelle charte d'escalier entre Oise Habitat et les habitants du n°2 place Lamartine. Après le n°6, ce sont des autres locataires qui s'engagent tous ensemble dans un processus de bon voisinage et de respect de leur cage d'escaliers et de leurs caves. En échange de cela, tout a été carrelé de neuf et repeint de frais.

Dans ce même souci d'améliorer le lieu de vie de ses locataires, Oise Habitat avait entrepris depuis plusieurs mois des travaux de rénovation des appartements rue Léon Jouhaux, isolation, réfection de sols, de sanitaires, ainsi que des extérieurs. Ces travaux vont prochainement être inaugurés, avec les habitants des lieux.

La question de la qualité de l'habitat est un sujet important et la municipalité, fidèle à sa promesse, a démarré le processus de lotissement de la parcelle située derrière la salle Balavoine, avec Oise Habitat qui en est propriétaire. Cet été, 5 architectes qui auront été sélectionnés par un jury auront à présenter un projet d'aménagement. Un seul projet sera sélectionné, celui correspondant le mieux à nos attentes : une douzaine de F2 et F3 en collectif, certains de plain-pied pouvant convenir à des personnes à mobilité réduite ou simplement âgées, et une quarantaine de maisonnettes de ville ou individuelles. Sans retard technique ou administratif, les premiers coups de pelles pourraient être donnés à l'automne 2017.

Toute la municipalité se joint à moi pour vous souhaiter une belle fin de printemps et beaucoup d'enthousiasme à participer à tous les événements communaux organisés pour vous par nos associations dynamiques et la commune.

Khristine Foyart



## HOMMAGE à Jean-Louis HECQUET

au Conseil Municipal du 02/03/2016 (par Thierry NOLLET, Maire Honoraire)

C'est avec émotion que je me retrouve en ces lieux chargés de tant de souvenirs.

Avec Jean-Louis et Jacques PERRAS, nous étions les trois grognards d'une aventure municipale, d'une aventure humaine débutée en 1983 et arrêtée par décision collégiale en 2014.

Aujourd'hui, je souhaitais rendre un hommage à Jean-Louis qui a passé, à la mairie, 31 années à servir l'intérêt général. Mon but n'est pas d'ajouter de la tristesse suite à sa disparition brutale, mais de rappeler, contrairement à l'adage qui précise que personne n'est indispensable, qu'il faut des personnes comme lui travaillant souvent dans l'ombre pour faire avancer les choses.

Homme de devoir, de parole, Jean-Louis était aussi reconnu pour sa loyauté exemplaire. A aucun moment, il ne m'a fait défaut ou trahi la confiance sans borne que j'avais en lui.

Les liens d'amitié que nous avons tissés avec le temps reposaient aussi sur la complémentarité instaurée au quotidien. Prférant l'action sur le terrain, il me laissait bien volontiers l'étude de dossiers.

Son engagement a d'ailleurs été reconnu par la République française qui l'a fait chevalier de l'Ordre National du Mérite. Malgré sa modestie et sa discrétion, je sais qu'il en était, à juste titre, très fier.

Il m'a aussi fait l'honneur d'être son parrain pour rentrer dans cet ordre prestigieux.

Homme direct, qui ne tournait jamais autour du pot, sa parole valait plus qu'un contrat signé.

Toujours prêt à rendre service, toujours présent pour m'épauler pendant les périodes de turbulence et les coups durs, Jean-Louis était un soutien précieux.

Ses conseils judicieux et réfléchis contrastaient souvent avec son tempérament impulsif. Mais la tempête ne durait jamais longtemps et son sens du devoir et sa volonté de servir reprenaient le dessus.

Premier adjoint, en charge notamment des affaires scolaires, Jean-Louis pouvait ainsi partager avec Bernadette l'amour qu'ils portaient tous les deux aux enfants. Je me rappelle une anecdote plus personnelle. Mon fils Alain, lorsqu'il fréquentait l'école maternelle, ne retrouvait le calme qu'en étant accueilli par Bernadette.

Jean-Louis était très attaché à sa famille. Fiers de ses enfants, il fut ravi de voir son fils Sébastien prendre le relais au Conseil Municipal.

J'ai aussi aujourd'hui une pensée toute particulière pour Bernadette qui a été un soutien sans faille pour son mari, partageant les joies et les peines, et s'impliquant grandement dans la vie communale.

Jean-Louis, j'ai été heureux d'avoir fait un bout de chemin avec toi et je regrette de ne pas t'avoir dit plus souvent tout le bien que nous, que je pensais de toi.

Tu resteras, bien évidemment dans ma mémoire pour tout le travail accompli pendant ces décennies mais surtout dans mon cœur parce que nous partagions avec la même simplicité de nombreuses valeurs qui ont tendance à s'estomper dans ce monde individualiste.



## François HELLIOT continue sa carrière... (par C.A GILOT)

**...Au royaume des carrières de pierres à Saint Maximin, dans une exposition à La Galerie du Front de Taille, puis la Faïencerie et l'Elispace.**

L'exposition PORTRAIT's de VENISE qui inaugurerait la saison estivale 2015 a porté ses fruits. Cette manifestation organisée par la Mairie de Brenouille, François HELLIOT et Patrimoine Art & Traditions a éveillé de bonnes retombées médiatiques et commence à s'exporter depuis maintenant 1 an.

En effet, parmi les visiteurs se trouvait Francis DESCHAMPS, le Président du très réputé club photo de Montataire. Ébloui par le travail de François sur les costumés du Carnaval de Venise, ce dernier lui proposa d'être l'invité d'honneur de sa future exposition prévue en fin d'année 2015. Parmi les 25 exposants, notre photographe a eu le privilège d'exposer 10 tableaux tandis que les membres du club devaient se contenter de 4 clichés.

Cette galerie s'est tenue du 12 décembre au 3 janvier à la Maison de la Pierre du Sud, et s'est poursuivie du 4 au 14 mai à la Faïencerie de Creil avec toujours François en invité d'honneur.

Mais pour François et ses amis vénitiens, l'aventure continue. En effet,



François HELLIOT (à gauche) lors du vernissage à Saint-Maximin, fut très sollicité par les invités et les visiteurs pour ses œuvres.

le couple Didier et Sylvie, deux costumés vénitiens invités lors de l'exposition PORTRAIT'S DE VENISE organisent au mois d'octobre un Carnaval de Venise à Beauvais. Afin de promouvoir cette manifestation automnale, la directrice du CCAS de Beauvais a choisi le Carnaval de Venise pour thème comme ambiance et atmosphère pour le banquet des aînés de la préfecture Isarienne (qui se déroule sur 2 weekend à l'Elispace de

Beauvais). Le CCAS et notre couple de costumés avec la bénédiction de Mme le Sénateur-Maire Caroline CAYEUX ont fait appel à François HELLIOT qui a apporté 50 de ses merveilleux tableaux vénitiens qui ont ornementé les parois de la salle et été appréciés par 4 000 convives durant les 2 weekends.

Il y a les artistes qui ont fait leur OLYMPIA, François HELLIOT lui, aura fait son ELISPACE.

## Ça s'est passé un dimanche, un dimanche à la Neuville

(par Joël HUSSE)

**« Les cyclo-pattes de Brenouille » ont participé, pour la cinquième année consécutive, à la balade en forêt de Hez Froidemont le dimanche 28 février dernier.**

La convivialité était de mise, une bonne humeur communicative appréciée de tous.

Cette manifestation qui existe depuis 1981 est la plus importante de l'Oise. Elle a regroupé cette année 2242 participants dont 1654 marcheurs, 509 vététistes et 79 cyclistes de route. Au total 39.224 km ont été parcourus au cours de cette journée. 374 clubs étaient représentés dont 63 hors département. (source : site de la commune de La Neuville en Hez)

Depuis 5 ans « Les cyclo-pattes de Brenouille » sont habitués à recevoir une coupe récompensant les 10 clubs les plus représentés. Cette année, le meilleur score a été atteint en terminant



2<sup>ème</sup> sur 374 avec 31 participants à la randonnée pédestre, un record.

Jean Claude Macaigne, le secrétaire, a reçu la coupe de Jean François Dufour, maire de La Neuville en Hez et Président du club cyclotouriste de Sacy le Grand,

organisateur de la manifestation. Rendez-vous est pris pour l'an prochain.

Si vous souhaitez rejoindre les « cyclo-pattes de Brenouille » vous pouvez contacter le 06 95 20 85 43 ou le 06 19 09 20 66.

## Le Banquet des Cheveux Blancs *(par Monique WÉMAUX)*

Les habitants de Brenouille âgés de 68 ans et plus, leur conjoint et invités ont été conviés par le C.C.A.S. et le Conseil Municipal pour partager le Banquet des Cheveux Blancs le **samedi 19 Mars 2016**.

111 personnes étaient ainsi présentes. Mme Antoinette LÉPINE et M. Roger CARPENTIER, doyens du village, tous deux du millésime 1922 participaient à cette journée.

Le repas copieux, raffiné était servi bien chaud par le traiteur « le Petit Gourmet » de Pont-Sainte-Maxence.

Chaque habitant de 68 ans et plus, leur conjoint et invités ont été conviés par le C.C.A.S. et le Conseil Municipal pour partager le Banquet des Cheveux Blancs le samedi 19 Mars 2016. Chaud aussi, l'animation des spectacles Pommeroy Productions dont la chanteuse Lili White très dynamique et disponible accompagnée de son mari Jean-Marie ont permis à l'assistance d'évoluer sur le dance floor de l'Espace Daniel Balavoine au son des rythmes des 100 dernières années ouvrant ainsi le champ « chant » de pouvoir fredonner.

Une valeur ajoutée à l'animation était une production de la Chorale Fa Si La Jouer



reconvertie en chanteurs de rues.

Les répertoires de la Chorale et de Lili White, loin de s'interférer, se complétaient à merveille.

Avant de procéder à la remise des cadeaux aux doyens, Mme le Maire a prononcé un discours retraçant l'actualité de la commune tant sur le plan des réalisations que de celui des projets. Elle a aussi remercié tous les intervenants

ayant contribué à l'organisation de cette sympathique journée en ayant une pensée particulière pour Philippe COLLERY, actuellement souffrant, qui en a assuré toute la coordination. Puis, elle a donné rendez-vous au printemps 2017 pour une nouvelle édition du banquet.

Tous les participants (organisateurs, invités, animateurs) sont repartis pleinement satisfaits de cette journée.



# Ça s'est passé à Brenouille



Mme Antoinette LÉPINE, Mme et M. FOYART.



M. Roger CARPENTIER et sa fille Lysiane.



Quelques générations des familles CHÉDEVILLE et LÉPINE.



Récital chanteurs de rues par Fa Si La Jouer.



Lily WHITE.

# Ça s'est passé à Brenouille

## Le bal des poussières *(par Monique WÉMAUX)*

Représentation théâtrale du 4 Mars 2016

Trouvant son inspiration au travers d'un évènement douloureux de sa propre vie, Gilles AMIOT ne nous a pas fait passer du sourire aux larmes mais à l'inverse du dramatique à l'humour.

Son « one man show » d'environ 1 h 30 a permis à chacun de replonger dans des situations certes ubuesques pourtant souvent vécues.

Le petit clin d'œil en patois du Nord n'a pas été pour déplaire aux quelques spectateurs « ch'tis » illustrant quelque part la fusion des régions Nord – Pas-de-Calais et Picardie.



## Le Parcours du Cœur *(par Jean-Grégoire GARNIER)*

**Bouger son corps, manger sainement = Un coeur SAIN**  
**Tel était le dicton du parcours du coeur de l'édition 2016.**

### NOUVEAUTÉ :

En plus des parcours de marche et de VTT « habituels », l'association KIWANIS International a sensibilisé les enfants de Brenouille et de Pont Sainte Maxence Vendredi 1<sup>er</sup> Avril sur les bienfaits du sport et de la nourriture équilibrée associés afin de conserver un coeur sain. Après la théorie, la pratique. Les enfants avaient ainsi pour mission de convier leurs parents le Dimanche suivant sur les parcours de marche et de VTT tracés par l'association « les cyclo pattes » de notre commune.



Ainsi, tout au long du parcours de 5 km les petits marcheurs ont dû répondre à un questionnaire ludique qui leur a permis de gagner à leur retour à la salle Balavoine un sac de légumes (betterave, concombre, radis...) et une jolie médaille.

### SUCCÈS :

Pour la deuxième année consécutive la commune de Pont et la nôtre se sont regroupées pour développer un peu plus cet évènement qui avait lieu sur 3 parcours.

110 marcheurs (56 pour le parcours de

5 km et 54 pour celui de 10) et 7 VTT ont ainsi participé et vont permettre de faire un don à la fédération Française de cardiologie de 330 €.

Merci à tous les participants et bien sûr, à l'année prochaine !



## Course Cycliste UFOLEP *(par Jean-Grégoire GARNIER)*

**Dimanche 17 Avril, 110 coureurs étaient au départ de la course annuelle UFOLEP organisée par l'Amicale Cycliste de Pont-Sainte-Maxence sur notre commune.**

Sous un beau soleil, avec une température idéale pour les sportifs, trois courses ont été effectuées regroupant 4 catégories (1ère et 2ème, 3ème et 4<sup>ème</sup> ou appelées Grands Sportifs).

Sur un parcours sélectif de 3 km, avec une bosse «casse pattes», les coureurs

ont eu à parcourir entre 16 et 18 tours de 5' chacun sur des périodes évoluant entre 1 H 20 et 1 H 30.

Tout événement sportif de cette ampleur ne peut se faire sans soutien. Merci aux signaleurs présents (nombreux d'entre eux faisant partie de l'association des

Cyclopattes) tout au long du parcours afin d'y effectuer la sécurité des spectateurs et des coureurs.

Un grand merci également à la pharmacie «Soene» et à la boulangerie «Les mille saveurs» qui ont permis d'offrir les coupes récompensant les cyclistes gagnants.



## Journée Nationale du Souvenir *(par Monique WÉMAUX)*

C'est en 1954 que fut votée la loi instaurant la Journée Nationale du Souvenir des victimes et des héros de la déportation afin de rendre hommage à leur sacrifice.

Celle-ci se tient désormais le dernier dimanche d'Avril se situant ainsi à proximité de la date anniversaire de la libération de la plupart des camps.

Cette manifestation s'est donc déroulée le Dimanche 24 Avril 2016 en présence de Mme le Maire, entourée de quelques membres du Conseil Municipal, enfants du C.M.E. et habitants.

La traditionnelle gerbe a été déposée au pied du Monument aux Morts dont la récente et superbe rénovation réalisée par les agents communaux apportait un éclat de lumière à une météo particulièrement maussade et froide.



## Le Conseil Municipal des Enfants *(par Sandrine DA SILVA)*

Tout au long de l'année, l'animation et le cadre de vie sont les deux domaines dans lesquels s'investissent les membres du Conseil Municipal des Enfants.

### Le Carnaval

Cette année, le CME a organisé son Carnaval le 16 mars. Pour l'occasion, nos jeunes élus ont transformé, avec l'aide de leurs animateurs, le bonhomme Carnaval en personnage de Star Wars, actualité cinématographique oblige. Il était accompagné de R2D2, le fidèle robot qui a remporté un franc succès. Après le défilé dans les rues, la joyeuse bande, de retour à l'espace Balavoine, a entonné des comptines à la suite de Papy Jean. Puis, tous les enfants ont pu faire admirer leur costume en montant sur scène. Enfin, un goûter fut servi pour clôturer ce sympathique après-midi.



### Le CME organise une campagne contre les déjections canines *(par Léa et Arwen)*

Nous avons créé une affiche « **MARRE DES CROTTES !** » et une bande dessinée réalisée par une de nos élues sera distribuée aux enfants de l'école élémentaire. La Mairie mettra bientôt à disposition des bornes avec des sacs pour ramasser les crottes, rue Léon Jouhaux et à l'entrée des parcs.

« Si vous voulez avoir une vie propre, RAMASSEZ LES CROTTES DE CHIENS !!! »



## La chasse à l'œuf

Près de 110 petits chasseurs étaient à l'affût ce samedi 26 mars au parc de la Butte Ouest. Malgré le vent et les nuages menaçants, tout le monde fut très heureux de partager ce moment d'amusement. Les jeunes élus du CME ont consciencieusement tenu leur rôle en épaulant les membres du **Comité des Fêtes** de Brenouille. Le CME et ses animateurs remercient chaleureusement ces derniers pour leur investissement.

Cette manifestation remportant toujours plus de succès, le CME donne rendez-vous à tous les petits gourmands pour le retour des cloches sur Brenouille l'an prochain...

Après le Carnaval et la chasse à l'œuf, les élus de la commission Animation travaillent à présent à un grand jeu de piste pour les classes de CM1 et CM2 au mois de juin.

Dans le domaine du Cadre de Vie, le printemps est toujours très actif. En avril, la campagne anti-déjections canines a été lancée pour répondre à la demande de Mme le Maire. Ce même mois, le CME a aussi eu la chance de visiter l'entreprise PAPREC de Pont-Sainte-Maxence.

## Une visite chez PAPREC à Pont-Sainte-Maxence

Grâce à une projection de films et à une visite guidée, les élus ont pu comprendre comment le recyclage nous permet d'épuiser moins vite nos ressources planétaires. Il n'est pas vain de mettre les jeunes générations face à la réalité de notre société de consommation. Nos enfants en sont aussi des acteurs. Les élus du CME ont posé beaucoup de questions et comme leurs accompagnateurs ont été impressionnés par l'organisation du traitement de déchets très variés, sur les 22 ha du site. PAPREC est aujourd'hui en pointe sur ce secteur d'activité qui est devenu un véritable métier industriel. L'usine de Pont-Sainte-Maxence intervient sur tout le département, principalement dans le traitement des déchets de l'industrie (ferraille, bois, carton et papier, plastiques) mais aussi des particuliers (électroménager et électronique, ameublement). Les enfants ont ainsi pu voir l'aboutissement des efforts de tous en matière de « tri sélectif ».

Nous remercions chaleureusement M. Ménard pour cette visite très instructive.



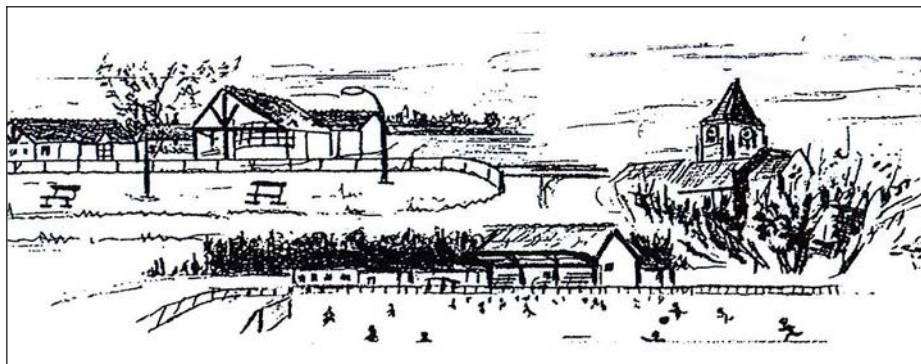
La Chasse aux œufs par le Comité des Fêtes et le CME

En mai, le CME poursuivra son action avec le fleurissement des parterres devant la mairie grâce aux conseils de nos jardiniers municipaux, puis avec l'organisation de la 15<sup>ème</sup> journée propreté le samedi 21 mai.



## Synthèse des délibérations du Conseil Municipal

(par Anne TAMPÈRE)



### Délibérations du 4 février 2016

#### SUBVENTIONS

Demande de subvention auprès de la dotation d'équipement des territoires ruraux (DETR) pour :

- l'informatisation de l'école élémentaire (taux: 50%)
- l'acquisition d'un chalet bois/local de stockage de matériel (taux 40%)
- l'acquisition d'un columbarium de 4 cases (taux 40%)

Demande de subvention auprès du Conseil Départemental pour :

- l'acquisition d'un chalet bois/local de stockage de matériel (taux 34%)
- la mise en conformité de la frontale du tracteur (taux 34%)
- l'acquisition d'une machine à laver les sols pour le complexe Daniel Balavoine (34%).

#### BUDGET

Approbation des orientations budgétaires 2016.

### Délibérations du 2 mars 2016

#### C.C.P.O.H

- Avis favorable au déclassement du chemin latéral à la ligne SNCF Creil-Jeumont au lieu-dit «Le Champ Hux» au profit de la CCPOH
- Approbation du projet de schéma de mutualisation 2015-2020 de la CCPOH



## Bientôt le Zéro Phyto (par Joël HUSSE)

La loi Labbé du 6 février 2014 prévoyait la suppression de l'utilisation des pesticides en 2020. Ce délai a été avancé au **1<sup>er</sup> janvier 2017** selon le projet de loi sur la transition énergétique pour la croissance verte.

Dans quelques mois, les collectivités n'auront donc plus le droit d'utiliser des pesticides sur les voiries (caniveaux inclus), dans les espaces verts et les promenades ouvertes au public.

Pour les particuliers, la vente en libre-service des produits phytosanitaires sera interdite au **1<sup>er</sup> janvier 2017** et l'interdiction d'utilisation sera effective au **1<sup>er</sup> janvier 2019**.

Des études ont démontré la nocivité des substances chimiques pour notre santé (cancer, maladie de parkinson, ...). Il faut changer les pratiques, organiser la gestion de l'herbe selon les espaces, équiper les agents, anticiper et aménager différemment.

Il convient donc de privilégier des techniques mécaniques ou thermiques.

Il existe des outils adaptés à chaque contexte : balayeuse autoportée, camion balayeur, désherbeur à flamme ou à infra-rouge ou encore binette et balai.

Mais tout cela représente de nouvelles dépenses qui vont peser sur la gestion du budget communal.

Pour l'intérêt général et communal, chaque habitant devra désormais participer à l'entretien de son « bout de trottoir » qu'il soit propriétaire ou locataire.

Mais cela existait déjà pour le déneigement et nous avons pris l'habitude de nettoyer notre trottoir pour la sécurité de tous. Il faudra faire des efforts supplémentaires .....

L'objectif est aussi de permettre aux agents communaux de se concentrer sur le désherbage naturel des plates-bandes et des massifs municipaux qui demandent beaucoup de temps et d'attention.



Le fleurissement de la commune a également connu une évolution positive appréciée de tous et que nous pouvons relayer par l'embellissement de nos façades.

Cette loi « zéro phyto » va bousculer nos habitudes. La végétation « naturelle » risque de réapparaître si nous n'y prenons pas garde. Ce n'est pas une mince affaire mais nous sommes tous concernés.

## La Déchetterie *(par Joël HUSSE)*

L'accès est gratuit pour les particuliers sur présentation d'un badge que vous pouvez obtenir en remplissant le formulaire disponible dans votre déchetterie ou sur le site [www.smvo.fr](http://www.smvo.fr)

La déchetterie de Brenouille, uniquement située allée des Artisans, est ouverte du mardi au samedi de 9 h à 12 h et de 14 h à 18 h et le dimanche de 9 h à 12 h. Elle est fermée les lundis et jours fériés.

La collecte du tri sélectif et des ordures ménagères a lieu le vendredi matin. Il est recommandé de sortir les containers le jeudi soir après 19 h en été et 17 h 30 en hiver et surtout de ne pas les laisser traîner sur les trottoirs au-delà du vendredi soir.

La collecte des déchets verts a lieu le vendredi matin **des semaines paires** cette année, entre avril et octobre. Il n'y aura pas de collecte entre le 18 juillet et le 21 août 2016.



Vous devez utiliser uniquement les sacs transparents fournis par la Mairie. Les branchages doivent être attachés et ne pas dépasser 1,50 m. Le volume maximal par passage est de 1 m<sup>3</sup>.

En résumé, à Brenouille, tout se passe les vendredis.

*Si vous êtes amenés à déménager de*

*la Commune, nous vous rappelons que les containers à roulettes, fournis par la CCPOH et destinés à recueillir les déchets, doivent rester dans la propriété pour laquelle ils ont été attribués.*

*Pour tous renseignements, n'hésitez pas à appeler le Service déchets de la CCPOH : 0800.60.70.01*



## Mouvement de Personnel *(par Monique WÉMAUX)*

Souhaitons la bienvenue à **Julien SPEREZ**, notre Policier Municipal, qui a pris ses fonctions le 2 Mai. Il remplace **Pierre BRUXELLES**, notre Garde Champêtre, qui a fait valoir ses droits à la retraite à compter du 6 Juin. Désormais, le titre de Garde Champêtre a été supprimé du répertoire des métiers pour tendre vers celui de Policier Municipal.

Vous les avez sans doute déjà aperçus puisqu'un travail en binôme de quelques semaines a été réservé à la passation des consignes et à la transmission d'expériences.



*Pierre BRUXELLES et son successeur Julien PEREZ en binôme pendant quelques semaines.*

## Le coin Finances (par Anne-Marie POUX)

### LES DEPENSES 2015

L'année 2015 a été une année basée sur la rationalisation de nos dépenses de fonctionnement.

Les actions entreprises sur l'ensemble des postes ont porté leurs fruits et ont permis de dégager une économie de 193 875 €.

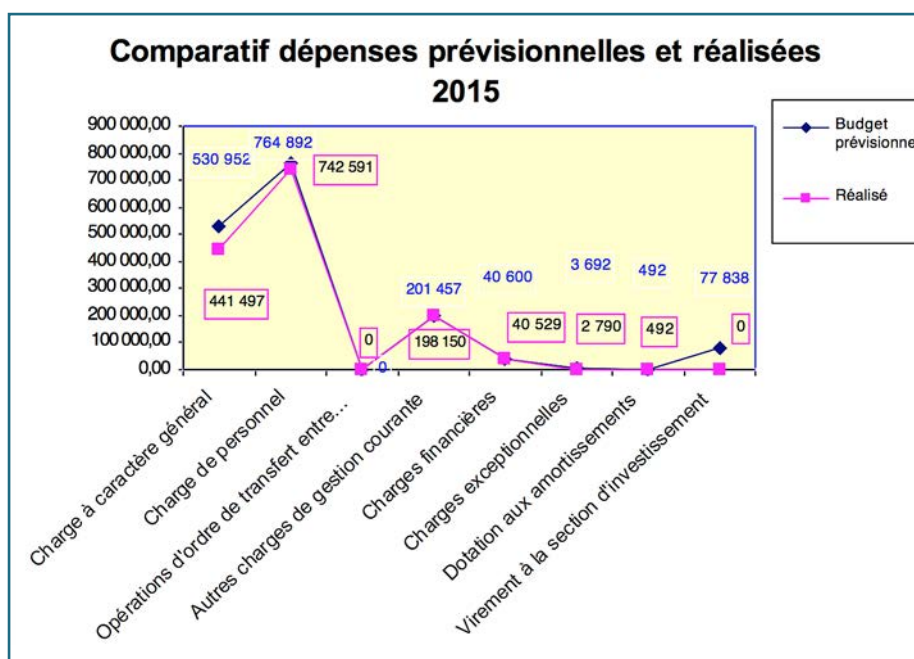
Elles ont portées notamment :

- Sur les charges à caractère général avec une diminution des charges énergétiques de gaz liées à la fois au changement de prestataire mais aussi à l'hiver doux que nous avons connu. Certains travaux étant maintenant réalisés par nos services techniques, les charges liées aux contrats avec les prestataires de services sont également à la baisse.
- Sur les charges de personnel malgré les augmentations des cotisations patronales avec une rationalisation des heures supplémentaires, la fin des contrats aidés au cours du 2<sup>ème</sup> semestre 2015 et non remplacés a également généré une économie.

Le tableau ci-dessous reprend les dépenses inscrites au budget primitif tel que voté par le conseil municipal en avril 2015 et les résultats arrêtés au 31/12/2015.

### Dépenses de fonctionnement

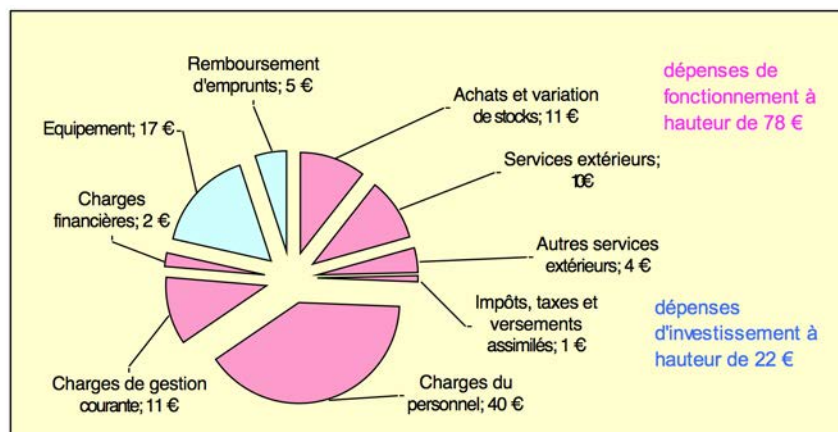
	LIBELLÉS	Budget prévisionnel	REALISÉ
011	Charges à caractère général	530 952,00	441 497,40
012	Charges de personnel	764 892,00	742 590,58
042	Opérations d'ordre de transfert entre section	0,00	0,00
65	Autres charges de gestion courante	201 457,00	198 149,57
66	Charges financières	40 600,00	40 529,07
67	Charges exceptionnelles	3 692,00	2 790,10
68	Dotation aux amortissements	492,00	492,00
023	Virement à la section d'investissement	77 838,00	0,00
<b>Dépenses de l'exercice</b>		<b>1 619 923,00</b>	<b>1 426 048,72</b>



## LES RECETTES 2015 : Zoom sur les taxes locales

Les Taxes locales (taxes d'habitation et foncières) ont amené une recette de 613 058 € en 2015.

Représentation graphique de la répartition des dépenses pour 100 € de taxes locales en 2015



## RÉSULTATS DES COMPTES ARRÊTÉS AU 31/12/2015

Les comptes de gestion arrêtés au 31/12/2015 laissent apparaître :

- Un excédent de fonctionnement de 213 968.70 €
- Un excédent de fonctionnement capitalisé de 22 951.18 €
- Un excédent d'investissement de 5 557.82 €

Ces sommes sont reprises dans le budget primitif de 2016 tel que présenté ci- dessous :

### Frais de Fonctionnement

#### RECETTES

#### DEPENSES

CHAPITRE	DESIGNATION	BP 2016	CHAPITRE	DESIGNATION	BP 2016
70	Produits de gestion courante	60 560.00	011	Charges à caractère général	503 510,00
73	Impôts et taxes	1 137 539.00	012	Charges de personnel	721 949,00
74	Dot., subv. et participations	250 335.00	65	Charges de gestion courante	191 075,00
75	Autres produits de gestion courante	25 944.00	66	Charges financières	37 400,00
013	Atténuation de charges	52 500.00	67	Charges exceptionnelles	3 200,00
76	Produits financiers	0.00	68	Dot. aux amort. et aux provisions	492,00
77	Produits exceptionnels	1 500.00	042	Opérations d'ordre de transfert entre section	0,00
79	Transferts de charges	0.00	023	Virement à la section investissement	284 721,00
042	Opérations d'ordre de transfert entre section	0.00			
<b>TOTAL RECETTES</b>		<b>1 528 378.00</b>	<b>TOTAL DEPENSES</b>		<b>1 742 347,00</b>
002		213 969.00	002		0,00
<b>TOTAL DE LA SECTION</b>		<b>1 742 347.00</b>	<b>TOTAL DE LA SECTION</b>		<b>1 742 347,00</b>

## RECETTES D'INVESTISSEMENT

## DEPENSES D'INVESTISSEMENT

CHAPITRE	DESIGNATION	PRÉVISIONS	CHAPITRE	DESIGNATION	PRÉVISIONS
040	Opérations d'ordre entre sections	0,00	040	Opérations d'ordre entre sections	0,00
041	Opérations patrimoniales	0,00	041	Opérations patrimoniales	0,00
10	Dotations fonds divers de réserves	80 835,00			
13	Subventions d'investissement	125 111,00			
16	Emprunt et dettes assimilées	65 573,00	16	Remboursement d'emprunts	89 822,00
19	Dif. Sur réalisations d'immobilisations	0,00	19	Dif. Sur réalisations d'immobilisations	0,00
20	Immobilisations incorporelles	0,00	20	Immobilisations incorporelles	8 000,00
21	Immobilisations corporelles	0,00	21	Immobilisations corporelles	464 468,00
27	Autres immobilisations financières	0,00	27	Autres immobilisations financières	0,00
28	Amortissement des immobilisations	492,00			
021	Virement section de fonctionnement	284 721,00			
<b>TOTAL RECETTES</b>		<b>556 732,00</b>	<b>TOTAL DEPENSES</b>		<b>562 290,00</b>
001	Excédent d'investissement reporté	5 558,00	001	Déficit d'investissement reporté	0,00
<b>TOTAL DE LA SECTION</b>		<b>562 290,00</b>	<b>TOTAL DE LA SECTION</b>		<b>562 290,00</b>

Conformément à notre engagement, les taux des taxes locales pour 2016 (impôts réglés en 2017) resteront inchangés à savoir :

- Taxe d'habitation : 8.68%
- Taxe foncière bâtie : 16.91%
- Taxe foncière non bâtie : 110.67%

Pour 2016, les investissements concernent les achats et travaux principaux suivants :

Nature des travaux principaux qui seront réalisés en 2016	Coûts estimés ou établis sur la base de devis
Route de Les Ageux : confection de trottoirs et aménagement de voirie	230 140 €
Accès pour les Personnes à Mobilité Réduite : Balavoine, salle des sports et salle polyvalente	26 418 €
Services techniques : remplacement du master benne	35 000 €

**Directeur de la publication** : Khristine FOYART / **Rédacteur en Chef** : Monique WÉMAUX / **Conception Maquette et Mise en Page** : Christophe A GILOT / **Comité de Rédaction** : Commission de Communication, C.A GILOT / **Commission de Communication** : Présidente : Monique WÉMAUX. Membres : Khristine FOYART, Philippe COLLERY, Anne-Marie POUX, Jean-François VANDERZWALM, Joël HUSSE, Delphine BOURGEOUX, Sandrine DA SILVA, Geneviève DEGAUGUE, Philippe FROIDEVAUX, Jean-Grégoire GARNIER, Sébastien HECQUET, François POITOU, Anne TAMPÈRE. / **Crédits Photos** : Commission de Communication, Associations, C.A GILOT, François HELLIOT, Famille GUERLIN, Gérard COPPIN / **Impression** : CCPOH. Journal édité à 1 000 exemplaires.

## Charte Oise Habitat (par Monique WÉMAUX)

Un pari réussi à 200 %...

Pour enchaîner sur un passage de l'Édito du Maire, la 2<sup>ème</sup> Charte Oise Habitat sur Brenouille a été signée le 28 Avril.

Cette démarche s'inscrit dans un processus d'engagement mutuel initié par Oise Habitat dès 1996.

On s'aperçoit ô combien l'exemple du 6 Juillet 2015 au 6, place Lamartine a très rapidement fait mouche.

Jamais deux sans trois ?



Le groupe de signataires.



Christine Foyart, Maire, Vice-Présidente du Conseil Départemental.



Roger Menn, Président de Oise Habitat.



un locataire sous l'œil vigilant de Bernard DOMART, Directeur de Oise Habitat

## Commission Culturelle (par Sandrine DA SILVA)

Résultats du concours de poésie illustrée « Des mots et des Couleurs » sur le thème du jardin extraordinaire.

Si seule une dizaine de poètes en Sherbe a tenté sa chance pour ce premier concours, la qualité des textes n'a pas simplifié la tâche de la commission culturelle. En effet, les participants ont tour à tour fait preuve d'une belle imagination et d'un grand soin dans la réalisation.

Ils doivent tous être félicités pour leur travail et encouragés à cultiver ce goût pour la belle langue française. Ils ont tous été récompensés par un petit cadeau : un pot contenant des graines de tournesol qu'ils pourront faire pousser dans leur « jardin extraordinaire ».

Les gagnantes du concours sont : Manon LAURENT 8 ans pour la catégorie des 6-8 ans ; Lison HECQUET 10 ans pour la catégorie des 9-11 ans et Léna ANTOSZCZYK 7 ans pour le prix spécial du jury.

Leur prix leur sera remis en Mairie à l'issue de la cérémonie du 8 mai.

Toutes les œuvres seront exposées en Bibliothèque après avoir été admirées dans le hall de l'École Berthe Fouchère et lors de la représentation théâtrale des enfants le 17 juin.

Un petit recueil de tous ces jolis poèmes sera ensuite conservé à la Bibliothèque.



Manon, 8 ans



Lison, 10 ans



Léna, 7 ans

## Du côté des organismes (par Monique WÉMAUX)

### Communiqué de l'A.D.M.R. de l'Oise

L'Association d'Aide à Domicile en Milieu Rural de l'Oise recrute des aides à domicile et auxiliaires de vie en CDI.

Des postes sont à pourvoir rapidement sur les secteurs de l'Aire Cantilienne, Breteuil, Clermont, Estrées Saint Denis,

Jaux, Maignelay Montigny, Mouy, Orry la Ville, Plailly, Pontpoint et Wavignies, mais aussi sur tout le reste de l'Oise.

Candidatures à transmettre à l'adresse unique :

**117, rue Charles Ladame  
60880 JAUX**



### Communiqué de l'O.R.S.R. Picardie

L'Observatoire Régional de Sécurité Routière de Picardie informe que le bilan annuel de la sécurité routière en Picardie pour l'année 2014 est en ligne sur le site de la DREAL (Direction Régionale de l'Environnement et de l'Aménagement

et du Logement) à l'adresse suivante : [www.picardie.developpement-durable.gouv.fr](http://www.picardie.developpement-durable.gouv.fr).

Ce document présente les caractéristiques de l'accidentologie en Picardie pour l'année 2014 ainsi que ses évolutions.



### Accidentologie de l'année 2014

	OISE	SOMME	AISNE	PICARDIE	FRANCE
<b>Accidents</b>	367	442	221	1.030	58.191
<b>Tués</b>	39	47	31	117	3.384
<b>Blessés</b>	565	552	303	1.420	73.048

### Évolution 2013-2014

	Accidents		Tués		Blessés		Indice de gravité 2014
	Nombre 2014	Évolution 2013/2014	Nombre 2014	Évolution 2013/2014	Nombre 2014	Évolution 2013/2014	
<b>FRANCE</b>	58.191	+ 2,4 %	3.384	+ 3,5 %	73.048	+ 3,5 %	5,8
<b>PICARDIE</b>	1.030	- 6,2 %	117	- 10,0 %	1.420	- 1,6 %	11,4
<b>AISNE</b>	221	- 18,5 %	31	- 27,4 %	303	- 8,2 %	14,0
<b>OISE</b>	367	+ 0,8 %	39	- 20,4 %	565	+ 13,5 %	10,6
<b>SOMME</b>	442	- 4,5 %	47	+ 17,5 %	552	- 10,2 %	10,6

Dans le département de l'Oise, l'indicateur « accidents » et « blessés » est à la hausse. L'indicateur du nombre de tués est à la baisse avec 10 vies épargnées par rapport à 2013 passant sous la

barre de 40. Si l'indice de gravité diminue de 2,9 points par rapport à 2013 (13,5), il est cependant 1,8 fois supérieur à celui du niveau national.

Et malheureusement, bien avant la sortie officielle du bilan 2015, on sait que les données sont loin de se présenter sous de meilleurs auspices.

## Communiqué de l'Assurance Maladie

Parce qu'il est bientôt temps de penser à déclarer vos revenus, l'Assurance Maladie vous simplifie la vie en mettant en ligne sur le compte « ameli » votre relevé de prestations imposables (ou relevé fiscal). Les indemnités journalières en lien avec une affection de longue durée et/ou les pensions d'invalidité ne sont pas concernées.

Pour télécharger votre relevé fiscal, connectez vous sur le site gratuit et

sécurisé de l'Assurance Maladie, [www.ameli.fr](http://www.ameli.fr), rubrique « mon compte » :

- Vous avez déjà créé votre compte ? Indiquez votre numéro de Sécurité Sociale ainsi que votre code d'accès personnel pour vous identifier et accéder à votre relevé fiscal.
- Vous avez oublié votre code personnel ou vous n'avez pas encore créé votre compte ? Cliquez sur le lien « je demande mon code provisoire ». Un code provisoire vous-



sera adressé dans les plus brefs délais.

Le relevé fiscal est également disponible sur l'application mobile du compte assuré.

## Le Monument aux Morts reprend des couleurs

En plein centenaire de la Première Guerre Mondiale, les Services Techniques ont rajeuni le Monument aux Morts au mois de mars. Rappelons que 4 événements y sont célébrés chaque année (généralement vers 12 h 30) : La Journée

Nationale du Souvenir des Déportés (chaque dernier dimanche d'avril), la Fête de la Victoire 1945 (le 8 Mai), la Fête Nationale (le 14 Juillet) et l'Armistice 1918 (le 11 Novembre).



### BIBLI - INFOS

La Municipalité est toujours animée de cette forte volonté de voir s'accroître la fréquentation de la Bibliothèque, dont rappelons-le, l'adhésion est dorénavant gratuite.

C'est dans cet esprit que dans le numéro précédent du P'tit Brenouillois était joint un sondage sur des perspectives d'extension du service rendu à la population.

Que les personnes ayant répondu soient ici remerciées. L'exploitation de ce sondage comporte des suggestions dont une d'entre elles a déjà retenu notre attention s'agissant d'une forte demande de votre part rapidement réalisable vu le peu de moyens à mettre en place, je veux dire la mise en place d'un cercle de **bébés lecteurs**.

Deux séances sont d'ores et déjà programmées avant la trêve estivale, à titre expérimental, soit les **Vendredis 27**

**Mai et 24 Juin, de 9 h 30 à 10 h 30** à la Bibliothèque (horaire choisi dans le respect de l'incontournable sieste de cette tranche d'âge).

D'autres propositions nécessitent une réflexion plus approfondie puisque induisant une mobilisation importante tant en moyens humains que matériels. Elles pourraient voir le jour à l'automne.

Nous nous efforçons de faire de cet espace un lieu de convivialité dépassant la seule dimension du livre autour d'ateliers spécifiques.

Suite dans le prochain numéro du P'tit Brenouillois, mais sans doute une piste de ce qui pourrait constituer une bonne résolution pour la rentrée.

**Monique WÉMAUX**

## A.S.C.B. (Association Sportive et Culturelle de Brenouille)

**Soirée Party Night Spring du 26 mars (par Jean-Michel PROMSY)**

De nombreuses personnes après avoir mangé une bonne poêlée Créole, se sont éclatées sur le dance floor de Balavoine.

Une belle soirée dans une bonne ambiance chaleureuse et conviviale.

Prochaine soirée DISCO NIGHT FEVER du 14 mai (déguisement vivement toléré) où nous dégusterons un bon couscous préparé devant vous.

Toutes les réservations pour les manifestations à venir, DISCO NIGHT FEVER du 14 mai, Gala de danse du 28 mai et Brocante du 26 juin sont ouvertes.



Renseignements au **06 21 05 00 67** ou **ascb@sfr.fr**

**[www.ascb-brenouille.com](http://www.ascb-brenouille.com)**

Consultez nos Rendez-vous dans la rubrique Agenda en p.27



## Les Jardins Familiaux de Brenouille (par Brahim OUFADÉM)

**L'Assemblée Générale s'est tenue le 13 Novembre 2015 en présence de la majorité des adhérents.**

Le nouveau bureau a été élu à l'unanimité. Ont ainsi été nommées les personnes suivantes aux fonctions de :

Président : Brahim OUFADÉM  
Trésorière : Jacqueline FASANO  
Secrétaire : Thierry BEAUSSE  
Webmestre : Franck MAUGAIS  
Représentant du Conseil Municipal :  
Jean-François VANDERZWALM

Les Jardins Familiaux sont situés dans le Parc de la Buute Ouest. Il y a plein de petites parcelles qui vous attendent. Contactez le Pdt Brahim OUFADÉM



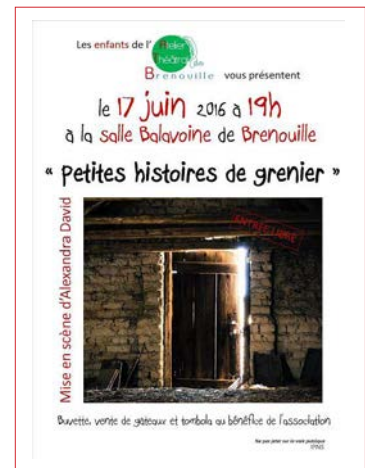
## A.T.B. (Atelier Théâtral de Brenouille)

(par Laure TRÉVISAN)

Les enfants de l'Atelier Théâtral de Brenouille présenteront leur travail annuel lors d'une soirée organisée le 17 Juin prochain à l'Espace Daniel Balavoine.

La représentation sera séquencée en trois parties, trois petits spectacles, mais sur un thème commun : le grenier ! Trois groupes constituent en effet l'Atelier, par tranches d'âge, puisque nous comptons cette année 30 enfants inscrits, de Brenouille, mais également

des villages environnants, Cinqueux, Rieux et Monceaux. L'Atelier est animé par Alexandra David, et les spectacles sont mis en scène à partir des idées des enfants. Nous vous espérons nombreux lors de cette soirée afin d'encourager nos comédiens en herbe.



## Le P'tit Théâtre de Brenouille

(par Corinne NAPRASEUTH)

Le P'tit Théâtre de Brenouille est heureux de vous présenter une pièce de Georges FEYDEAU « Un fil à la patte » le 27 Mai 2016.

Cette pièce sera interprétée par la Compagnie Getart.

Nous vous attendons nombreux pour cette soirée théâtrale.



## Fa.Si.La Jouer (Rédaction conjointe)

La Mairie s'est rapprochée de l'Association FA SI LA JOUER afin de rendre hommage au chanteur disparu voilà 30 ans. Les contributions respectives résideront dans un medley le mardi 21 juin pour les chanteurs de rues, et, pour la Mairie, dans un dépôt de gerbe au pied de la stèle érigée à la mémoire de l'artiste face à l'entrée de l'Espace portant son nom.



## C.C.B. (Canne de Combat et Baton) (par Paulo DA SILVA)

Challenge Canne de Combat de Brenouille – Edition 2016

Avec les beaux jours qui arrivent et la fin de la saison sportive qui s'annonce, le Challenge Canne de Combat de Brenouille pointe le bout de son nez pour sa deuxième édition qui se déroulera le samedi 25 juin 2016 au gymnase Roger Courderc à Brenouille de 10 h à 13 h et de 14 h 30 à 18 h.

Pour celles et ceux qui ont raté la première édition en 2015, nous rappelons qu'il s'agit d'un tournoi de Canne de Combat qui se déroule en individuel : deux cannistes s'affrontent -une canne en bois de 95 cm de long à la main- pendant trois rounds de 1'30" au cours desquels ils vont redoubler d'adresse et d'astuce pour toucher l'adversaire sans violence et sans se faire toucher.

Nous attendons pour cette deuxième édition du tournoi un plus grand nombre de participants venus principalement des Hauts de France et de Région Parisienne. Bien que le tournoi soit ouvert aux pratiquants de tous niveaux, nous espérons la venue de quelques tireurs parmi les plus expérimentés de ces 2 régions. La qualité du spectacle et le niveau des pratiquants seront au rendez-vous.

L'entrée est libre et gratuite, n'hésitez donc pas à venir découvrir ou redécouvrir ce sport français qui bien que traditionnel n'en est pas moins très moderne. Nous comptons sur vous pour venir encourager les cannistes de Brenouille qui seront nombreux à venir défendre les couleurs de notre jeune club.



## Fil d'Argent (par C.A GILOT)

« Programme de variétés » pour ce premier tiers 2016

### Les chants d'heure

Mardi 2 février à 14 h, c'était l'heure de faire chanter les poêles en faisant sauter les crêpes. Si Halloween a pris l'ascendant sur le Mardi Gras à en faire « oublier » cette tradition, le Fil d'Argent par contre ne déroge pas à la règle de fêter la Chandeleur (autre coutume en perte de vue). Crêpes moelleuses et beignets maison au menu dans une ambiance chaleureuse. Rappelons que si les Bretons ont pour spécialité la galette de sarrasin, chez nous nous avons nos ficelles Picardes à base de crêpes. Au moins les Hauts de France ne pourront pas nous enlever ça.



Crêpes artisanales à la chaîne «Et faites sauter les crêpes»...



...Et ça n'est que la première tournée.

### Jeu non vidéo à gogo

Samedi 6 février, la grande salle de l'Espace Balavoine affichait complet pour ce premier tournoi de belote 2016. 30 équipes de 2 joueurs, 12 coups par rotation, 5 rotations, de quoi passer une bonne après midi cartes. Un vrai tournoi de belote vivant, convivial sans tablettes fictives, avec pauses café-clope, à l'ancienne quoi ! Une belle hotte de lots est venue agrémenter un beau tournoi de belote.



Les membres de l'association ravis d'un premier semestre fructueux clôturé par la sortie Bruges le 16 juin.



### L'Espace D. Balavoine magnétique

Le mardi 15 mars, le Fil d'Argent avait organisé pour ses adhérents une journée conférence avec une représentation sur les bienfaits de la magnétothérapie. Au programme, démonstration des produits dont des crèmes, purificateurs d'eau et air par appareil à ozone et des matelas, puis un repas catalan, enfin pour finir une tombola. De par cette thérapie, nos Fil Argentés vont-ils redevenir des P'tits Filous en or ?

### La PACardie du jour

Mardi 26 avril, nous avons eu le jumelage de la région PACA (Provence-Alpes-Côte d'Azur) et de la Picardie avec la journée Jambalaya, spécialité

culinaire de Provence (bien qu'originaire de la Louisiane). Si le soleil est venu dans les assiettes, des apparitions d'averses de neige fondue ont distrait les 53 convives dont leur regard était



Ça fait la queue pour la Jambalaya, même pour les écrevisses.

suspendu aux vitres de la salle. On peut dire que cette alchimie « nord - sud » était au rendez-vous.

Parmi les adhérents, Isabelle et Bernard nous ont chanté quelques chansons. Après FaSiLaJouer, nous avons le FilaChantArgenté.

À cette occasion, l'association a élu sa Super Mamie. C'est Josy (qui a 3 petits enfants) qui fut consacrée, et Michelle sa dauphine. Elles repartiront chacune avec un beau bouquet de fleurs.

La Super Mamie sera présente lors du défilé de la fête communale le 29 mai.



Bernard et Isabelle



Josy la Super Mamie, Ginette la Présidente et Michelle

## P.A.T. (Patrimoine Art & Traditions)

### Coq en Faîte (par Michel ESPARGELIÈRE)

Prenez le temps de lever les yeux vers notre clocher de l'église Saint Rieul de Brenouille ... Notre coq, fier de sa position, contemple le paysage : la vallée de l'Oise, la forêt d'Halatte. Cependant, il est irrémédiablement dirigé vers le Sud, et ne profite plus de toute sa mobilité. Le temps et ses dégradations l'ont bloqué à tout jamais dans cette position.

L'association Patrimoine Art & Traditions et la municipalité de Brenouille ont donc décidé de lui trouver un successeur.

L'inauguration du nouveau coq aura lieu le samedi 11 juin 2016 à 14 h.

Et ce sera l'occasion pour l'association d'ouvrir une exposition sur les coqs-girouettes et les cloches, qui se tiendra à l'église du 11 au 13 juin 2016.

Quant à notre nouveau coq, baptisé le samedi, il rejoindra le haut du clocher le lundi 13 juin au matin. Les alpinistes cordistes de la société BODET l'installeront sur son céleste perchoir.

Ne manquez pas cet événement, unique dans une vie !

Vous pouvez consulter notre site : [www.pat-brenouille.fr](http://www.pat-brenouille.fr)



Les dernières heures de ce Coq de 1961 sur son perchoir.



Venez voir l'installation du nouveau Coq par des alpinistes. Une curiosité à ne pas manquer.



Le Coq en 1961, il aura «trôné» pendant 55 ans.

## R.V.B. : (Rieux Villers Brenouille Volley Ball) (par Myriam JOLY)

**R.V.B. Volley Ball a ouvert ses portes en Novembre 2015.**

Qui étions-nous ? un cercle de copines désireuses de créer un club de volley ball convivial.

Qui sommes-nous ? un groupe solide qui s'agrandit dans une ambiance chaleureuse.

Le club propose un entraînement jeune ainsi qu'un entraînement loisir mixte couplé à celui de l'équipe compétition féminine.

Celle-ci est engagée dans un championnat interdépartemental. Nos jeunes et nos joueurs loisirs vous attendent pour compléter leurs équipes (quels

que soient votre âge, votre niveau et vos connaissances de volley ball, vous êtes les bienvenus).

Alors si :

- Vous êtes jeunes... ou un peu moins...
- Vous recherchez l'adrénaline de la compétition ou la douceur du loisir venez nous découvrir :

**Mercredi de 18 h à 19 h 30 :**

entraînement jeunes

**Mercredi de 19 h 45 à 22 h :**

entraînement adultes (compétition + loisirs)

Gymnase Gaston Lepite à Villers-Saint-Paul

Mail : [rvbvolleyball@gmail.com](mailto:rvbvolleyball@gmail.com)

Tél : 06 70 19 83 31



lieu des entrainements à Villers-Saint-Paul.

## T.C.B.M. (Tennis Club Brenouille Monceaux) *(par Sébastien HECQUET)*

Avec les premiers rayons de soleil du printemps, c'est la pleine saison qui recommence pour tous les licenciés du Tennis Club Brenouille Monceaux. Tennis loisir, compétitions jeunes et adultes, garçons ou filles, il y en a pour toutes les envies.

Depuis plusieurs semaines ont débuté les championnats d'été pour lesquels le TCBM a engagé 6 équipes, 4 équipes Jeunes et 4 équipes Seniors. Tous les résultats et programmes de nos équipes sont disponibles sur notre site, <http://www.club.fft.fr/tcbm>.

Le tennis féminin se développe cette année au TCBM. Le club a ainsi présenté une équipe aux **Raquettes FTT 2016** le 30 avril dernier. Une journée de compétition organisée par le comité départemental de tennis, placée sous le signe de la convivialité et réservée exclusivement aux féminines débutantes.

Les participantes : Audrey, Christelle, Marjorie et Virginie seront coachées par Céline (AMT et licenciée au TCBM).





Nos rendez-vous à venir :

- 22 Mai : Rencontre Loisir entre TC Brenouille Monceaux & Entente Sportive Monceaux
- 30 Mai : Défilé costumé de Brenouille avec les enfants du club sur le thème du Cirque
- 24 juin : Fête de l'Ecole de Tennis sur les courts de Monceaux (Remise des diplômes, jeux et goûters).
- 2 & 3 Juillet : Demi-finales et Finales du Tournoi Interne
- 28 août – 11 Septembre: Tournoi « OPEN » hommes et femmes.



Le club propose plusieurs formules d'inscriptions répondant au rythme de chacun. Chaque licencié est titulaire d'une licence fédérale FFT et dispose ainsi de tous les avantages et garanties associés.

*(Renseignements dans la rubrique Agenda en p.27)*

	1	2			3		Extérieur
	Licence + Assurance FFT	Cotisation club + Accès Courts (1)			Ecole de tennis 30 séances minimum	Animation tennis féminin 20 séances minimum	
		Saison Complète	½ Saison 01/04 au 30/09	Plein été 01/07 au 30/09			
18 ans et plus	27 €	48 €	33 €	23 €	70 €	20 €	
Moins de 18 ans	18 €	42 €	22 €	12 €	56 € (2)	X	25 € la 1 <sup>ère</sup> année par foyer
Dès la 2 <sup>e</sup> inscription dans le même foyer (3)	27 € ou 18 €	13 €			Moins 5€ dès la 2 <sup>e</sup> pers du même foyer à l'école de tennis		

Les colonnes 1 et 2 sont impératives, la colonne 3 est en option.

### IMPORTANT :

Il est obligatoire d'être titulaire d'une licence FFT pour utiliser les courts du TCBM.

(1) Une caution de 15 € est demandée pour le prêt de la clef d'accès aux courts. Cette caution est remboursée après restitution des clefs lorsque que le licencié quitte le club. Passé un délai de 1 ans après son départ, si l'ex-adhérent n'a pas restitué la clef propriété du club, le montant de la caution revient de droit au TCBM.

(2) Moins 15€ sur remise du pass sport Conseil départemental de l'Oise.

(3) Réduction appliquée sur le montant d'inscription le moins élevé.

## La dynastie des Guerlin (partie 1 : des origines aux années 40)

(par C.A GILOT)

**Il est établi que la Famille GUERLIN est la plus ancienne de Brenouille.**

**Avec Michel ESPARGELIÈRE (Patrimoine Art & Traditions), avec qui je collabore pour l'historique de la commune et ses habitants, nous avons remonté le temps jusqu'au XVII<sup>e</sup> siècle. Toutes les descendes ont des membres qui ont résidé ou résident à Brenouille jusqu'à aujourd'hui.**

### Le Château de Brenouille

Autrefois dans le village, il y avait un château au lieu dit « Laboissière », un domaine qui s'étendait même sur le territoire de Cinqueux...

C'était une Seigneurie qui fut donnée par Henri III à la Reine Marguerite de Valois qui en céda une partie à Louis de FÉCAN en 1613. Ce dernier aliéna Brenouille à Philippe LEBEL et le domaine restera dans la famille jusqu'en 1714. Aujourd'hui la lignée des LEBEL repose dans des caveaux sous des dalles dans l'église de Brenouille.

La comtesse de Verderonne en fit l'acquisition en 1739. Puis en dernier le Comte d'ANDLAU.

Parmi les dépendances du château, il y avait la Ferme du Roc.

Roger GUERLIN me conta alors la suite de l'histoire : « *Au décès du Comte d'ANDLAU, sa veuve la Comtesse fit don à un aïeul de la Famille GUERLIN de la Ferme du Roc dont il en était le contremaître* ». Le château quant à lui sera démoli, et des pierres de celui-ci serviront à bâtir des habitations dans le village.

Roger se souvient : « *De mon temps, il ne restait aucun vestiges du château qui pouvaient laisser imaginer son architecture ou son apparence, mais quand j'étais enfant, il subsistait encore des fondations. Mais aujourd'hui, il ne reste vraiment plus rien* ».

### La Ferme du Roc

La Ferme du Roc est un domaine situé sur les hauteurs de la Montagne de Roc, une butte très pentue culminant à 108 mètres d'altitude (le point le plus haut de la commune). Cette ferme a une double particularité : la première, elle est située très à l'écart du village, et la seconde elle se trouve sur 2 territoires. Car si ses terres agricoles font bien partie de la Commune de Cinqueux, le corps de ferme par lui-même est à cheval sur les 2 communes.

Juste à côté de la ferme, il y avait un moulin dont son appartenance est aussi controversé. Roger GUERLIN (qui fut 1<sup>er</sup>



Portrait de famille. Assis : Gustave Élysée et Marthe. Debout : Roger, André, Robert, Madeleine et René. En Médaillon : Jérôme et son épouse Stéphanie Laure.

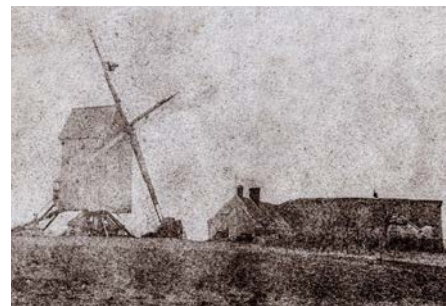
Adjoint au Maire) m'a toujours certifié qu'il se trouvait bien sur le territoire de Brenouille.

Autre particularité due à cette double situation géographique, ce sont les actes de naissance des générations de GUERLIN qui se sont succédés au fil des décennies à la Ferme du Roc, certaines de ces naissances ont été déclarées soit en Mairie de Brenouille, soit en Mairie de Cinqueux.

À la fin du XIX<sup>e</sup> siècle, Jérôme Eugène né en 1843 fut le dernier GUERLIN à gérer l'exploitation familiale.

Roger me confia : « *Mon grand père allait 2 fois par jour faire descendre boire ses bêtes au village à l'embranchement du Rû Popincourt et de l'Oise* ». Sachant d'un côté que la ferme étant frontalière avec Cinqueux, et d'un autre que la rivière est frontalière avec Verneuil, notre exploitant agricole traversait toute la commune dans le sens nord/sud 4 fois par jour. Il faut aussi préciser que la rivière Oise se situe au niveau le plus bas de la commune (alt 27 m), le retour d'un troupeau de bétail et son conducteur passe donc un dénivelé de 81 mètres avec

pour seule partie « plane » intermédiaire, le tronçon entre l'église et le début de la Montagne de Roc. À l'époque, tout véhicule motorisé n'existait pas (donc pas de bétailière), tout se faisait à pied.



La Ferme du Roc et son moulin hélas disparu vers 1930.



La Ferme du Roc aujourd'hui.

## Les GUERLIN et l'Église Saint-Rieul de Brenouille

En élaborant la généalogie de la Famille GUERLIN, Michel ESPARGELIÈRE et moi-même avons constaté au fil de la chronologie que plusieurs membres de la famille ont eu Rieul pour prénom ou deuxième prénom, qui en fait est aussi le nom de ladite Église Saint-Rieul de Brenouille.

Le patronyme de GUERLIN figure aussi sur la cloche de l'église qui fut bénite en 1777 et qui porte l'inscription : L'AN 1777 JAY ETE BENITE PAR Me FRANCOIS DUVIMIER, CURE DE BRENOUILLE SUR OYSE ET NOMMEE CATHERINE GENEVIEVE PAR Me ANTOINE HARDOIN, COMTE DE CHALONS ET PAR AMELANAYDE DITE MILLE COMTESSE D'ANDLAU. NICOLAS NOEL GUERLIN MARGUILLIER EN CHARGE HERON N ANTOINE ET F GIRARD MONT FAIT. Cette cloche a été inscrite à l'inventaire définitif des Monuments Historiques le 5 Novembre 1912 (information de M. Espargelière).

## La « fin d'un règne solide comme le Roc » et nouveau départ

Pour cause d'une année ponctuée de mauvaises cultures, Jérôme GUERLIN qui gérait jusqu'à présent la ferme familiale décida alors de stopper son activité à la Montagne de Roc. La famille vendit alors à contre-cœur cette propriété qui faisait sa fierté. Avec le partage des biens, Jérôme et ses 3 enfants viendront s'installer dans le village en achetant une ferme où naîtra le premier GUERLIN en dehors de Roc, Gustave, qui sera surtout connu sous le « pseudo » de Élysée, qui en fait est son deuxième prénom et qui deviendra une figure emblématique de la commune.

Roger me confia : « Mon père fut, ainsi que ses camarades de classe de l'époque, parmi les derniers scolarisés dans l'école qui se situait ainsi que la Mairie dans l'enceinte du cimetière », une bâtisse toujours existante devenue maison d'habitation qui, aujourd'hui est encore malencontreusement appelée le presbytère.

Gustave Élysée exerça la profession de cheminot et rencontra sa future femme Marthe AUBERT à Paris lors d'une visite chez son frère Ulysse. De ce mariage naîtront à Nogent-sur-Oise Robert en 1909 et André en 1911. Par la suite, le couple et ses 2 enfants viendront



La Ferme GUERLIN avant sa transformation, située dans ce qui à l'époque s'appelait « Grande Rue », future rue Robert GUERLIN.

s'installer définitivement à Brenouille et reprendront la succession de la Ferme GUERLIN (qui tenait aussi un café). Naîtront ensuite à la ferme 3 autres enfants ; René (1913), Roger (1915) et Madeleine (1918).

Au moment où le couple s'est installé à Brenouille, les habitants de la commune se demandaient comment allait s'en sortir « la parisienne », car à l'époque on faisait une distinction entre les gens de la ville et ceux de la campagne.

En 1924, Élysée démolira une partie de la ferme pour en créer une autre, qui restera aussi toujours un café avec pour enseigne : Café Liqueurs Guerlin.



L'Église Saint-Rieul dont plusieurs GUERLIN seront baptisés par ce nom, et à gauche ce qui était encore la Mairie et l'école au XIX<sup>e</sup> siècle totalement isolées du village à l'époque.

Il faut dire qu'à l'époque, la vie était rude et dure, il fallait être costaud. Outre l'exploitation agricole, Élysée exerça toujours sa profession de cheminot. Ses petits enfants me confient : « notre grand-père allait décharger plusieurs tonnes de charbon dans des wagons et à la pelle. Pour ce travail rude il fallait « du fortifiant », il partait le matin avec un litre de goutte qu'il faisait lui-même, et quand il revenait, la bouteille était



Après les travaux de 1924 entrepris par Élysée, la bâtisse qui longeait la rue n'existe plus.

vide. » Et d'ajouter : « Notre grand-mère Marthe, quant à elle s'occupait à la fois de l'exploitation, du café, et allait même parfois vendre des légumes du jardin au marché de Creil avec son âne et sa charrette ». Comme quoi la parisienne s'est faite à la vie de la campagne comme si elle y avait toujours vécu.

Il faut aussi préciser que Élysée avait cette particularité d'être à la fois un grand gaillard et une force de la nature qui avait des mains impressionnantes. Renée se souvient : « Une fois j'ai posé ma main dans le creux de la sienne, eh bien elle faisait juste le creux de sa main ».



En plus de s'occuper de la ferme et du café, il fallait à l'époque laver le linge à la main.

# Brenouille Histoire

## Une retraite paisible

À sa retraite, Elysée s'occupait de son verger, il avait l'amour des arbres fruitiers et de la terre de Brenouille. Il avait tout un grand terrain de pommiers, poiriers, pruniers cerisiers et des vignes. D'ailleurs, Elysée produisait lui-même son vin, son cidre et sa gnôle.

Elysée circulait toujours avec un âne et sa charrette (il n'a jamais conduit de voiture de sa vie), affublé de sa cape et sa casquette de cheminot, et emmenait ses petits enfants l'aider à aller cueillir les fruits.

Ces derniers se souviennent : « Notre grand-père était exigeant, quand on allait cueillir des cerises, il ne fallait pas qu'il y ait des feuilles par terre », et aussi d'ajouter : « Il était aux petits soins pour son épouse, quand ils partaient quelque part, il lui mettait son vêtement (chose que l'on ne voit plus aujourd'hui) et quand elle sortait, c'est lui qui lui ouvrait la porte. Il était la gentillesse même ».



Même en retraite, Elysée portera toujours sa casquette et sa cape de cheminot.

Le couple GUERLIN passera une retraite paisible dans leur grande maison face au



La Famille GUERLIN - AUBER, une famille très unie que le destin viendra contrarier dès 1939... (suite au prochain P'tit Brenouillois).

Monument aux Morts avec la maman de Marthe qui viendra les rejoindre après la mort de son mari et terminera ses jours auprès d'eux dans une petite pièce attenante à la leur. M et Mme GUERLIN ne vivaient que dans une seule pièce car à l'époque les gens se contentaient de peu, il n'y avait pas toute cette technologie d'aujourd'hui, même si le couple fut l'un des premiers de la commune à posséder une télévision pour le plaisir de leurs petits enfants (à défaut de n'avoir jamais eu de voiture). Le reste des pièces de la maison étaient en location. Dans cette propriété, il y avait aussi une écurie pour la mule, et un poulailler pour usage personnel.

Voici donc pour ce premier volet, un aperçu de ce qu'était le train de vie d'une manière générale à Brenouille à cette époque, et pas uniquement pour les GUERLIN

Le 10 avril 1948 à Paris, le Ministère de la Santé Publique et de la Population décernera la Médaille de Bronze de la Famille Française à Elysée et Marthe GUERLIN. La cérémonie et la

remise des médailles aura eu lieu au Monument aux Morts de Brenouille.

Ce récit a été conçu et réalisé avec la bénédiction de la Famille GUERLIN : **Michel** (fils de Robert), **Marc, Guy, Ghyslaine, Régine** (les enfants de René), **Daniel** (fils de Madeleine) et **Renée** (belle-fille de Roger).

Cet article est dédié à la mémoire de **Roger** et **Claude** GUERLIN qui ont contribué avec enthousiasme à la genèse de cet historique.

Prochain volet : la rue Robert Guerlin.



La Médaille de Bronze de la Famille Française est décernée, en témoignage de la Nation à Madame GUERLIN née AUBER Marthe. Signé de Germaine POINSO-CHAPUIS, Ministre de la Santé publique et de la Population (et première femme ministre) et de Robert SCHUMAN, Pdt du Conseil des Ministres



Remise de la Médaille de Bronze de la Famille Française à Marthe et Gustave Elysée GUERLIN par le Maire de Brenouille Fernand TELLIER, au Monument aux Morts en 1948.



## T.C.B.M.

### Infos & renseignements :

Tous les samedis matins jusqu'au  
09 juillet et à partir du 27 août 2016

Au club house sur les courts de Monceaux  
de 11 h à 11 h 30

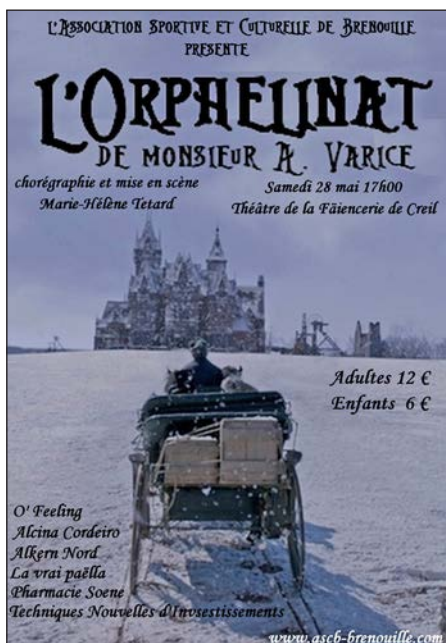
Salle LCR, Place Lamartine de Brenouille  
de 11 h 35 à 12 h

Tel du club : 06 95 58 10 32 (laissez vos  
coordonnées sur la messagerie).

Tel Président: 06 24 12 32 62 (Sébastien Hecquet)

Email : tennisclub.brenouille.monceaux@gmail.com

## Les rendez-vous de l'A.S.C.B.



## Les rendez-vous Théâtre à l'Espace D. Balavoine



## Les Rendez-vous Sportifs

### Basket - CRABB

#### Basket en famille

Samedi 18 juin  
(Gymnase Roger Coudert)

### Football - FCB

#### Tournoi Candela

Samedi 21 mai  
(Stade Henri Delaplace)

#### Tournoi Chinellato U13

Samedi 28 mai  
(Stade Henri Delaplace)

#### Tournoi U15

Samedi 4 juin  
(Stade Henri Delaplace)

#### Tournoi U18

Samedi 11 juin  
(Stade Henri Delaplace)

#### Challenge H. Delaplace Seniors

Dimanche 12 juin  
(Stade Henri Delaplace)

#### Assemblée Générale

Vendredi 24 juin  
(Espace Daniel Balavoine)

### Judo - J.J.C.B

#### Animation et remise des ceintures

Samedi 25 juin  
(Espace Daniel Balavoine)

### Tennis - TCBM

#### Goûter et remise des diplômes

#### École de Tennis

Vendredi 24 juin  
(Courts de tennis Monceaux)

#### Demi-finales du tournoi interne

Samedi 25 juin  
(Courts de tennis Monceaux)

#### Demi-finales du tournoi interne

Dimanche 26 juin  
(Courts de tennis Monceaux)

#### Début tournois Open

hommes et femmes  
Dimanche 28 août  
(Courts de tennis Monceaux)

# Agenda

## MAI

### Vendredi 27: Théâtre - Spectacle section adulte

Un fil à la patte (Espace Daniel Balavoine)

### Samedi 28, dimanche 29, lundi 30 : Fête Communale

Place du 18 juin 1940

### Samedi 28 : A.S.C.B

Gala de danse (Faiencerie de Creil)

## JUIN

### Samedi 11, dimanche 12, lundi 13 :

### Patrimoine Art & Traditions + Mairie

Coq en Faïte (Eglise Saint-Rieul)

### Vendredi 17 : Théâtre - Spectacle section enfant

(Espace Daniel Balavoine)

### Samedi 18 : Cyclo-Pattes + CME

Marche avec es enfants de l'École Élémentaire (Espace Daniel Balavoine)

### Dimanche 19 : Comité des Fêtes

Fête des voisins (Parc St Rieul)

### Mardi 21 : Mairie + Fa Si La Jouer

Fête de la Musique : hommage à Daniel Balavoine

### Dimanche 26 : A.S.C.B

Brocante (rue Léon Jouhaux)

## JUILLET

### Jeudi 14 : Mairie Commémoration Fête Nationale

(Monument aux Morts)



## État Civil

### Naissances

Eléna CUZET, 17 février 2016 - Elona FRIEDMAN, 27 février 2016  
Keylann PLACIDE, 1<sup>er</sup> avril 2016 - Samuel BOUCHER, 16 avril 2016

### Décès

François DOVERGNE, 22 avril 2016

## Infos Pratiques

### Horaires de la Mairie

10 h à 12 h du lundi au samedi

16 h à 18 h 30 les lundis, mercredis et vendredis

Téléphone : 03 44 70 70 70

e-mail : contact@brenouille.fr

Site internet : www.brenouille.fr

### Horaires du Cimetière

du 1<sup>er</sup> octobre au 31 mars : 9 h à 17 h

du 1<sup>er</sup> avril au 30 septembre : 8 h à 19 h

### Horaires de la Bibliothèque : Tél : 03 44 72 75 12

Mardi : 16 h 30 à 18 h 30

Mercredi : 9 h 30 à 11 h 30, et de 14 h à 17 h

Samedi : 9 h 30 à 11 h 30, et de 14 h à 16 h 15

### Professions de Santé à la Place Lamartine

#### Cabinet Médical :

Dr FOYART, Médecin : 03 44 72 86 46

Dr GLIBERT, Médecin : 03 44 72 86 46

M<sup>me</sup> LAVOGIEZ, Infirmière : 03 44 70 06 85

M<sup>me</sup> ROUSSELLE, Infirmière : 03 44 70 06 85

#### Pharmacien :

M<sup>me</sup> SOENE : 03 44 70 06 90

**Gendarmerie de Brenouille : 03 44 27 34 17**

## Numéros Utiles

**A.S.C.B** M. PROMSY : 06 21 05 00 67

**AS.D.W.I.B** M<sup>me</sup> FAZEUILH : 06 68 27 42 06

**A.T.T.B** M. BOICHU : 03 44 72 85 93

**Auto Club 80's** M. NAGY : 06 72 93 22 62

**Brenouille Square Futsal** M. FAUX : 06 71 78 35 56

**C.C.B Brenouille** M. DA SILVA : 03 44 70 19 15

**Collectif des Artistes de Brenouille**

M. COLLAS : 03 44 72 74 55

**Comité Départemental de Spéléologie**

de l'Oise M. ACCORSI : 03 44 72 58 01

**Comité des Fêtes** M. DEPRET : 06 09 39 45 40

**C.R.A.B.B** M. DUFETRE : 03 44 60 14 79

**Cyclo-Pattes** M. CHATEL : 03 44 72 82 23

**E.K.D.B** M. ABOUBEKER : 06 16 83 19 82

**Fa Si La Jouer** M. WÉMAUX 03 44 53 52 17

**F.C.B** M. PAYEN : 06 18 41 69 74

**Fil d'Argent** M<sup>me</sup> TAUREAU : 03 44 72 19 85

**H.B.C.V** M. MORIELLA : 03 44 29 08 42

**Jardins Familiaux** M. OUFADAM : 03 44 72 73 43

**Judo Club** M. DUMAS : 06 82 11 13 17

**Noël Enchanté** M<sup>me</sup> FOYART : 03 44 72 77 20

**Patrimoine Art et Traditions**

M. ESPARGELIÈRE : 06 50 59 12 01

**Propriétaires du Vert Village de Brenouille**

M. CLARISSE : 03 44 72 90 38

**P'tit Théâtre de Brenouille** M. ORFANOS

**R.V.B VolleyBall** M<sup>me</sup> JOLY : 06 70 19 83 31

**T.C.B.M** M. HECQUET : 06 24 12 32 62



Ne peut être vendu

Ne pas jeter sur la voie publique